



El distrito escolar independiente de Austin

Abierto para el aprendizaje Planes para el ciclo escolar 2020–21

24 de septiembre, 2020 – Versión cuatro

Adiciones y puntos destacados de la versión cuatro del plan Abierto para el aprendizaje



Las secciones del plan Abierto para el aprendizaje con información nueva y actualizada de la versión anterior del plan se indican con este símbolo. Los puntos destacados para estas secciones se proporcionan a continuación.

- **Actualizado: Segundas cuatro semanas de escuela (5 de octubre - 30 de octubre)**
 - Segundas cuatro semanas de escuela 5 de octubre - 30 de octubre
 - Los estudiantes se incorporarán de manera gradual durante las segundas cuatro semanas
- **Nuevo: Proceso gradual**
 - El Austin ISD está alineado con la Directiva Interina de la Salud Pública de Austin para la Reapertura de Escuelas
 - Las semanas 5 y 6 permitirán una capacidad del edificio al 25% (de acuerdo con la etapa 4 de la APH)
 - Las semanas 7 y 8 permitirán una capacidad del edificio al 50% (de acuerdo con la etapa 3 de la APH)
- **Actualizado: Enseñanza y aprendizaje**
 - Los planteles están usando los resultados de la encuesta para diseñar el aprendizaje en el plantel
 - Los estudiantes de la escuela preparatoria tienen una opción híbrida
 - Los maestros en el plantel proporcionarán una experiencia de aprendizaje semipresencial a los estudiantes que regresan a la escuela semipresencial
- **Nuevo: Aprendizaje en el plantel a partir del 5 de Octubre**
 - La manera de impartir la enseñanza podría variar de plantel a plantel
 - Los protocolos de seguridad y el número de estudiantes que regresan al aprendizaje en el plantel informarán el nivel de interactividad entre los estudiantes y entre los maestros y los estudiantes en los planteles individuales
- **Nuevo: Educación para la infancia temprana**
 - Tanto el aprendizaje en el plantel como el remoto fuera del mismo estarán disponibles para los estudiantes
 - Los estudiantes de infancia temprana solo estarán en Zoom durante un máximo

de 15-30 minutos continuos a la vez


- Las sesiones de Zoom proporcionarán oportunidades a grupos completos y a grupos pequeños
- **Actualizado: Participación en las actividades de UIL**
 - Los estudiantes atletas tienen permitido usar bufandas tubulares en lugar de máscaras faciales
- **Actualizado: Actividades en el plantel y fuera del mismo y eventos a nivel de la escuela**
 - Mientras la tecnología lo permita las reuniones con padres/tutores legales se realizarán de manera remota
 - Las excursiones a pie fuera del plantel a espacios naturales adyacentes están permitidas
- **Nuevo: Espacios de aprendizaje comunitarios**
 - El Espacio de aprendizaje comunitario es un espacio en donde un estudiante recibe supervisión presencial, acceso a los recursos digitales y otro apoyo al aprendizaje
 - Los Espacios de aprendizaje comunitario no está supervisados, administrados o patrocinados por el personal del Austin ISD
- **Nuevo: Oportunidades de aprendizaje después de la escuela**
 - El Austin ISD se asocia con una variedad de grupos para proporcionar experiencias de aprendizaje seguras, enriquecedoras y estructuradas para todos los estudiantes después de la escuela
- **Actualizado: Entorno físico - Protocolos de seguridad**
 - Se instalaron purificadores de aire para promover la circulación de aire en los correderos grandes de las escuelas
 - Se instalaron filtros de aire HEPA en los espacios administrativos y en las salas de salud del plantel
 - Se han sustituido los filtros en todos los sistemas HVAC de todas las escuelas
- **Actualizado: Medidas de distanciamiento social**
 - Las medidas de distanciamiento social implementadas en cada salón dependerán del número de estudiantes que regresen al aprendizaje en el plantel y el tamaño del salón
- **Actualizado y nuevo: Evaluaciones de salud**
 - Tanto los estudiantes como los adultos tendrán una serie de preguntas de evaluación
 - Las preguntas de evaluación para los estudiantes serán ligeramente diferentes a las preguntas de evaluación para los adultos
- **Actualizado: Respuesta ante un caso confirmado por laboratorio en una escuela**

- Se les solicitará a los estudiantes y al personal realizar una cuarentena de 14 días si han tenido un contacto cercano o una exposición primaria con un miembro de la escuela afectado
- **Actualizado: Criterios para el regreso a la escuela o al trabajo de un caso de sospecha o confirmado de COVID-19**
 - Los estudiantes y el personal necesitan proporcionar documentación para que se les permita regresar al plantel
- **Nuevo: Comprensión de la diferencia entre aislamiento y cuarentena**
 - El aislamiento y la cuarentena ayudan a proteger a nuestra comunidad del Austin ISD
 - El aislamiento separa a las personas enfermas con una enfermedad contagiosa de las personas que no están enfermas
 - La cuarentena separa y restringe el movimiento de las personas que han estado expuestas a una enfermedad contagiosa para ver si se enferman
- **Actualizado: Transporte**
 - Los padres/tutores legales serán responsables del transporte a sus casas de los estudiantes que se enfermen o no aprueben un control de evaluación en la escuela
- **Actualizado: Servicio de comida**
 - El almuerzo se servirá en el salón de clases o en la cafetería.



Índice	Página
Una carta de la Superintendente	7
Juntos es mejor	8
Calendario académico	9
Las primeras cuatro semanas de clases (8 de septiembre – 2 de octubre)	9
Las segundas cuatro semanas de clases (5 de octubre – 30 de octubre)	10
NUEVO Proceso gradual	10
NUEVO Enseñanza y aprendizaje	11
Aprendizaje en el plantel a partir del 5 de octubre	13
Resumen educativo – Hacer participar a los estudiantes en el aprendizaje	14
Plataforma educativa	16
Tecnología y acceso a Internet	17
Muestra de los cronogramas para el aprendizaje remoto	18
Servicios de apoyo para educación especial	20
Educación multilingüe	20
NUEVO Educación para la infancia temprana	22
Aprendizaje en el salón de infancia temprana	22
Experiencia de aprendizaje remoto para niños de PreK de 3 o 4 años	22
Experiencia de aprendizaje remoto para Kinder, 1.º o 2.º grado	23
Tiempo de pantalla en infancia temprana	23
Aprendizaje en el plantel para el estudiante de PreK o Kinder	23
Educación profesional y técnica	24
NUEVO Participación en actividades de UIL	25
Atletismo	25
Bellas artes visuales y escénicas	26
NUEVO Actividades en el plantel y actividades fuera del plantel - Eventos en toda la escuela	27
Inscripción de los estudiantes	28
Estudiantes que regresan	28

	Estudiantes nuevos	29
	Servicios en la banqueta	29
	Asistencia	29
	Cuidado de niños	30
NUEVO	Espacios de aprendizaje comunitarios	30
NUEVO	Oportunidades de aprendizaje después de la escuela	31
NUEVO	Entorno físico – protocolos de seguridad	31
	Procedimientos de llegada y partida	32
	Transiciones	32
	Espacios al aire libre	33
	Protocolos de limpieza y desinfección	33
	Protocolos de salud y seguridad	33
NUEVO	Medidas de distanciamiento social	34
	Visitantes en el plantel	34
NUEVO	Evaluación de salud	35
	Cubiertas faciales	38
	Garantizar el uso continuo de las máscaras faciales	39
	Lavado de manos y uso de desinfectante de manos	40
	Protocolos de salud y seguridad adicionales	40
	Respuesta ante un caso sospechado o confirmado por laboratorio de COVID-19	41
	Respuesta ante un posible caso de COVID-19 en una escuela	41
NUEVO	Respuesta ante un caso confirmado por laboratorio en una escuela	41
	Contacto cercano (exposición primaria)	43
NUEVO	Criterios para el regreso a la escuela o al trabajo después de un caso sospechado o confirmado de COVID-19	43
NUEVO	Entender la diferencia entre aislamiento y cuarentena	44
NUEVO	Transporte	45
NUEVO	Servicio de comida	46
	Apoyo al aprendizaje socio-emocional y a la consejería para los estudiantes y familias durante el aprendizaje remoto	47
	Aprendizaje social y emocional	47
	Aprendizaje social y emocional durante el día escolar	48

Consejería escolar profesional	49
Apoyo al maestro y al empleado	50
Aprendizaje profesional	50
Comunicación y participación	51
Encuestas de intención	51
Aplicación móvil de AISD	52
Formas adicionales para mantenerse conectado	52
Reconocimientos	52
Anexo A - Cronogramas de muestra	54
 Anexo B - Glosario	60

Una carta de la Superintendente

Estimado Austin ISD,

Estoy muy emocionada de darles la bienvenida al nuevo ciclo escolar. Es un privilegio y un honor ser la superintendente.

Una de las muchas cosas que me ha impresionado al unirme a Austin ISD es el compromiso de toda la comunidad en el equipo especial de “Abierto para el aprendizaje” desarrollando planes para reabrir escuelas para el ciclo escolar 2020-21. Su participación y aportes han sido fundamentales y se han tenido en cuenta al preparar esta guía.



Austin ISD está oficialmente "Abierto para el aprendizaje". Quiero agradecer a todos por un exitoso lanzamiento virtual de este nuevo ciclo escolar. Esta pandemia nos ha obligado a detenernos y nos ha dado el tiempo para reinventar verdaderamente la educación en Austin. También nos ha desafiado a estar a la vanguardia de la tecnología y la innovación para alumnos de 3 a 26 años. Nuestros hijos son el futuro de Austin.

Gracias a la gran comunidad de Austin por unir fuerzas con nuestros educadores, familias y socios educativos para proporcionar comidas a nuestras familias, cuidado de niños para nuestros trabajadores esenciales, formas innovadoras de garantizar que nuestros estudiantes tengan wifi en sus hogares y lugares seguros para que nuestros hijos puedan aprender.

Tenga en cuenta que su seguridad está a la vanguardia de nuestras mentes, ya que planeamos avanzar metódicamente en nuestro regreso al trabajo y a los planteles. Nos comprometemos a seguir las pautas de salud de los órganos de gobierno locales, estatales y federales para poder tomar las mejores decisiones para mantener seguros a nuestros estudiantes, personal y familias. Este plan refleja el arduo trabajo de nuestro personal para asegurarnos de que todos nos mantengamos seguros y saludables. Los invito a leerlo con atención y familiarizarse con la información.

Esperamos con entusiasmo el día en que podamos dar la bienvenida a todos a nuestras escuelas e instalaciones. Hasta entonces, Austin ISD mantiene su compromiso de brindar a todos los estudiantes experiencias de aprendizaje equitativas, rigurosas y atractivas todos los días. También nos comprometemos a mantener una comunicación abierta con nuestra comunidad y a mantener la salud y seguridad de nuestra familia de Austin ISD a la vanguardia.

Gracias por ser parte de nuestra familia. #WeAreAISD #SomosAISD

Stephanie S. Elizalde, Ed.D.
Superintendente

Juntos es mejor

Prepararnos para el Ciclo Escolar 2020-21 ha sido un esfuerzo colaborativo entre los estudiantes, el personal, las familias y nuestra comunidad. Durante la planificación, hemos escuchado, aprendido, diseñado y hecho ajustes, con el fin de prepararnos para darles la bienvenida a los estudiantes, al personal y a las familias al Austin ISD el próximo 8 de septiembre. Sabemos que como comunidad nos enfrentaremos a los desafíos que presente este Ciclo Escolar.

Seguimos comprometidos para garantizar la salud y seguridad de toda la comunidad AISD

Garantizar la salud y la seguridad de nuestra comunidad escolar continúa siendo nuestra prioridad a medida que planificamos el Ciclo Escolar 2020-21. Con esto en mente, el Equipo especial de *Abierto Para El Aprendizaje* del Austin ISD está revisando posibles estructuras para la reapertura de las escuelas, teniendo en cuenta nuestro contexto local de COVID-19 y las directivas de los organismos federales, estatales y locales. Además, las múltiples voces de estudiantes, familias y miembros de la comunidad que se han involucrado en este proceso a través de la participación en el equipo especial, compartiendo sus opiniones durante el círculo de conversación o la sesión en Facebook Live y utilizando la plataforma [Let's Talk](#) ha moldeado y transmitido la labor de la fuerza operativa y el plan de *Abierto Para El Aprendizaje*.

A medida que planificamos, nos comprometemos con los principios que nos rigen:

- **Mantener la salud, el bienestar y la seguridad de toda la comunidad escolar**
 - Flexibilidad para nuestros estudiantes, personal y familias de mayor riesgo
 - Cumplimiento de las recomendaciones de distanciamiento social y equipo de protección personal (PPE), según sea necesario
 - Preparación para responder a las órdenes locales, estatales y federales
- Compromiso de desarrollar enfoques de reapertura equitativos e innovadores que cumplan con las necesidades académicas y socioemocionales de todos nuestros alumnos
- Apoyo a todo el personal para adaptar y responder a las necesidades educativas y operativas de todos los interesados
- Asegurar un futuro financiero y operativo próspero
- Mantener una comunicación abierta con la comunidad del Austin ISD

En Austin ISD, tenemos la suerte de contar con el compromiso de muchos que forman parte de nuestra comunidad escolar. La voluntad de los miembros de nuestra comunidad de compartir sus pensamientos e ideas, brindar comentarios y defender nuestro distrito escolar ha sido

fundamental al momento de tomar decisiones que sabemos que afectan a tantas personas en estos tiempos tan inciertos. Agradecemos a nuestra comunidad por el continuo apoyo, comprensión y flexibilidad.

El siguiente plan abarca lo que Austin ISD tiene la intención de hacer, basándose en la más actualizada información disponible en relación con las condiciones de salud a nivel local, las directivas de los organismos federales, estatales y locales; y los comentarios que la comunidad de Austin ISD nos ha brindado. **Por favor, tenga en cuenta que estos planes se modificarán en respuesta a las cambiantes condiciones de salud y a las directivas que recibamos.** Seguiremos comunicándole los cambios a la comunidad a medida que se realicen. Para obtener la información más actualizada, por favor visite nuestra página web de [COVID-19](#) regularmente.

Calendario académico

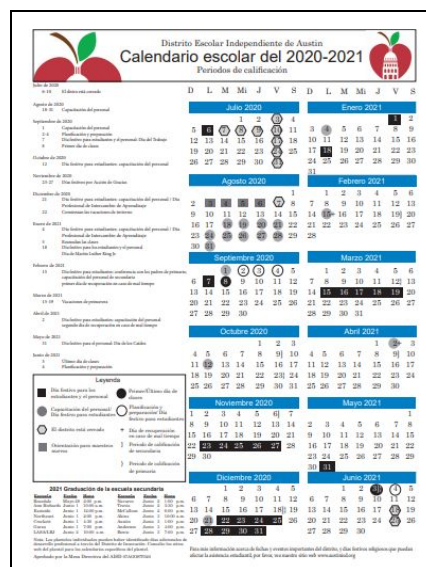
Las primeras cuatro semanas de clases (8 de septiembre – 2 de octubre)

Austin ISD comenzó el ciclo escolar el 8 de septiembre con cuatro semanas de aprendizaje remoto fuera del plantel. El [calendario](#) revisado se ha publicado en el sitio web de Austin ISD. Durante las primeras cuatro semanas de clases, nuestra intención es que todos los estudiantes permanezcan en un entorno de aprendizaje remoto fuera del plantel para garantizar la salud y la seguridad de los estudiantes, las familias y del personal minimizando la cantidad de personas en el plantel.

Los planteles han seguido acercándose a todas las familias para ayudar a asegurar los dispositivos necesarios y / o el acceso a wifi para el aprendizaje remoto fuera del plantel. Los estudiantes permanecerán en un entorno remoto fuera

del plantel siempre que el acceso a un dispositivo y la conectividad estén disponibles a partir del 8 de septiembre y hasta el 2 de octubre. Según la guía de Salud Pública e Austin y los CDC, se harán excepciones caso por caso para una pequeña cantidad de estudiantes que están recibiendo ciertos servicios especializados.

Durante las dos primeras semanas, del 8 al 18 de septiembre, se permitirá que un número específico de personal esté en el plantel, sin exceder el 25% de la capacidad del edificio. Sabemos que hay maestros en todo el distrito que prefieren brindarles a sus estudiantes la experiencia de aprendizaje remoto desde su salón de clases y trabajaremos para hacer que esta buena práctica esté disponible para ellos. Durante las segundas dos semanas, del 21 de



septiembre al 2 de octubre, se permitirán maestros adicionales en el plantel, sin exceder el 50% de la capacidad del edificio, según la recomendación de Salud Pública de Austin (APH). Esta construcción lenta permitirá que los planteles implementen, practiquen y prueben sistemáticamente todos los protocolos de salud y seguridad antes de que los estudiantes que eligen el aprendizaje en el plantel regresen a partir del 5 de octubre.

Las segundas cuatro semanas de clases (5 de octubre – 30 de octubre)



Durante el mes de septiembre, las familias fueron encuestadas con respecto a sus opciones para las cuatro semanas desde el 5 de octubre hasta el 30 de octubre. A partir del 5 de octubre los planteles incorporarán gradualmente, o traerán grupos de estudiantes al plantel, que hayan elegido regresar para el aprendizaje en el plantel.

Durante estas cuatro semanas de escuela, la incorporación gradual intencional de más estudiantes al aprendizaje en el plantel tendrá lugar si las condiciones de salud continúan indicando que podemos hacerlo de una manera segura y saludable para el personal y los estudiantes. BLEND seguirá siendo la plataforma común y el punto de acceso para los estudiantes que continúan con la instrucción remota y también será utilizada por los que asisten a la escuela en el plantel. Los protocolos de seguridad y el número de estudiantes que regresan al aprendizaje en el plantel informarán el nivel de interactividad entre los estudiantes y entre maestros y estudiantes en los planteles individuales. Los maestros en el plantel proporcionarán una experiencia de aprendizaje semipresencial para los estudiantes que regresan al aprendizaje presencial. El aprendizaje semipresencial se define como un enfoque en el cual los estudiantes aprenden a través de medios electrónicos y en línea, así como mediante una enseñanza presencial tradicional.

Proceso gradual



El proceso gradual durante las semanas cinco a la ocho está diseñado para alinearse con la [Directiva Interina de la Salud Pública de Austin \(APH\) acerca de la Reapertura de las Escuelas en Austin-Condado de Travis](#) y con el compromiso del distrito con la salud y la seguridad de todos los estudiantes, el personal y las familias.

La transición de cuatro semanas está planificada de modo que, en la medida de lo posible, cada establecimiento permanezca con el mismo porcentaje de capacidad de instalación durante dos semanas antes de aumentarlo hasta el siguiente nivel permitido con base a la directiva de la APH. En Austin ISD, el proceso gradual será de la siguiente manera:

- Semana 5: 25% de la capacidad de instalación (de acuerdo con la etapa 4 de las Etapas

con base al Riesgo de la APH y la recomendación del Dr. Escott de continuar comportándonos como si estuviéramos en la etapa 4)

- Semana 6: 25% de la capacidad de instalación (Hasta el 50% si es necesario)
- Semana 7: 50% de la capacidad de instalación (de acuerdo con la etapa 3 de las Etapas con base al Riesgo de la APH, la etapa actual de Austin-Condomio de Travis)
- Semana 8: 50% de la capacidad de instalación

Los planteles planificarán el regreso de los estudiantes que elijan el aprendizaje en el plantel respetando la directiva de capacidad del edificio indicada anteriormente. Además, los estudiantes de cada plantel que han elegido el aprendizaje en el plantel serán recibidos en el plantel en pequeños grupos durante el transcurso de las cuatro semanas. La consideración acerca de qué grupos de estudiantes regresarán cada semana será tomada con base a factores tales como los servicios de apoyo que se reciben, el nivel de grado, el estado de recién llegado y refugiado y el estado de hijo de un miembro del personal del Austin ISD.

Para todo el personal y los estudiantes que regresan al plantel, estamos comprometidos con una estricta implementación de la higiene de manos, el uso de máscaras y el distanciamiento social. De conformidad con la directiva del CDC, nuestro objetivo es una distancia social de 6 pies siempre que sea posible. Las medidas de distanciamiento social implementadas en cada escuela dependerán en el número de estudiantes que regresen para el aprendizaje en el plantel y el tamaño del salón de clases.

Continuaremos supervisando las actualizaciones por parte de la Agencia de Educación de Texas (TEA) y las autoridades de salud locales para informar nuestras decisiones y mantener seguros a los estudiantes, familias y personal. Tenga en cuenta que los planes compartidos en este documento podrían ser modificados en las próximas semanas. Para obtener información más actualizada, consulte nuestra página web [Abierto para el Aprendizaje](#).

Enseñanza y aprendizaje



Empezando el 5 de octubre, el Austin ISD garantizará que estemos preparados para realizar una transición sin inconvenientes entre el aprendizaje en el plantel y el aprendizaje remoto fuera del plantel a medida que las condiciones de COVID-19 locales cambien. Para mantener a los estudiantes y al personal seguros mientras están en la escuela, se implementarán medidas de distanciamiento social y otras de mitigación. Estas podrían incluir tener grupos de estudiantes pequeños en el plantel cada día, evaluar a los alumnos y al personal cuando llegan a la escuela, solicitar a los estudiantes y al personal el uso de cubiertas faciales y limitar el número de visitantes al plantel.

Nos comprometemos a garantizar que todos los estudiantes reciban el apoyo y los servicios que necesiten. Comprendemos la importancia de la elección para las familias, por esto a principios de este mes las familias pudieron elegir cómo aprenderán sus hijos a partir del 5 de octubre. Los planteles usarán los resultados de la encuesta para desarrollar aún más la manera en que se impartirá la instrucción en el plantel y fuera del mismo. Las familias seleccionaron el aprendizaje en el plantel o bien continuar con el aprendizaje fuera del plantel. Los padres/tutores legales de los estudiantes de escuela preparatoria también pudieron seleccionar el aprendizaje híbrido. Estos modelos de enseñanza se explican a continuación. En este momento, nuestros modelos de enseñanza están diseñados con base a la directiva actual de seguridad, por lo tanto, la duración del acceso al aprendizaje remoto fuera del plantel está aún por determinar. Sin importar la elección, hay un lugar para cada estudiante en el Austin ISD. Ofrecemos una enseñanza sólida y motivadora en un entorno acogedor y centrado en el estudiante.

A continuación, se encuentran los modelos de instrucción en los que estamos trabajando para comenzar el 5 de octubre:

Aprendizaje en el plantel

El aprendizaje en el plantel se desarrollará cuando los estudiantes se encuentren físicamente en un salón en donde participen en el aprendizaje con distanciamiento social e implementación de medidas de salud y seguridad.

Aprendizaje remoto fuera del plantel - Disponible durante el año escolar 2020-2021

El aprendizaje remoto fuera del plantel tiene lugar cuando el estudiante y el maestro están separados por la distancia y ambos se reúnen en línea a una hora acordada (en vivo/sincrónico) o el estudiante recibe instrucciones para el aprendizaje y completa sus asignaciones a su propio ritmo (independiente/ asíncrono). El maestro y el estudiante no se reúnen en un entorno de salón físico tradicional.

Aprendizaje híbrido (solo disponible en los planteles de preparatoria)

El aprendizaje híbrido es una combinación de aprendizaje en el plantel y remoto fuera del plantel. Los estudiantes participarán en una combinación de aprendizaje en el plantel y remoto diseñado intencionalmente. Los estudiantes tendrán días específicos asignados de cuándo participar en el plantel y cuándo participar remotamente.

Las familias tendrán la flexibilidad de cambiar su (s) elección (es) durante el año escolar. Tanto el aprendizaje en el plantel como el aprendizaje remoto fuera del plantel se ofrecerán durante todo el año si las condiciones de salud lo permiten. Los estudiantes podrán hacer la transición del **aprendizaje remoto fuera del plantel al aprendizaje en el plantel** tan pronto como sea posible después de comunicarse con su plantel, pero sin exceder los cinco días escolares. Los estudiantes podrán realizar la transición del **aprendizaje en el plantel al aprendizaje remoto fuera del plantel** cuando así lo deseen; no se requerirá un período de transición después de que los padres / tutores comuniquen su decisión a su escuela. Como se mencionó antes, todos los modelos se pueden modificar a medida que continuamos recibiendo directivas de los órganos de gobierno federal, estatal y local; y dependiendo de la condición de salud local. En la siguiente sección se incluye información adicional sobre lo que se puede esperar respecto de la instrucción.

Aprendizaje en el plantel a partir del 5 de octubre



La información reunida en la encuesta de opinión familiar de septiembre les permitirá a los directores planificar apropiadamente la instrucción tanto dentro como fuera del plantel. La manera en que se impartirá la instrucción podría variar de un plantel a otro y de un nivel a otro dependiendo de las necesidades específicas del plantel. Al comenzar la transición intencional por fases de más estudiantes al aprendizaje en el plantel, BLEND seguirá siendo la plataforma común y el punto de acceso para los estudiantes que continúen con la instrucción remota y también la utilizarán aquellos que asistan a clases en el plantel en todos los niveles junto con el aprendizaje presencial.

A nivel de secundaria y preparatoria, se asignará a los estudiantes a grupos de aprendizaje. Los grupos de aprendizaje son grupos de estudiantes que trabajan para completar los mismos objetivos para el contenido de la lección que aquellos estudiantes que trabajan de manera remota fuera del plantel, en un espacio de aprendizaje designado con la implementación de medidas de seguridad, mientras un maestro de la materia también les imparte instrucción. Esto puede ser una combinación de instrucción en línea y presencial. Durante el tiempo de aprendizaje asíncrono, los estudiantes tendrán la oportunidad de interactuar unos con otros. Los maestros y el personal interactuarán y ayudarán a los estudiantes con su trabajo escolar.

Se implementará un modelo de aprendizaje híbrido para **los estudiantes de preparatoria** que elijan el aprendizaje en el plantel. Un modelo híbrido significa que los estudiantes asistirán a clases en el plantel y de forma remota fuera del plantel según un horario A/B. Los estudiantes que obtienen servicios especializados tendrán la oportunidad de asistir a clases en el plantel diariamente si lo eligen.

A nivel de primaria, los protocolos de seguridad y el número de estudiantes que regresen al aprendizaje en el plantel fundamentarán el nivel de interacción entre los estudiantes y entre el maestro y los estudiantes en el plantel. Tengan por seguro que los alumnos en el plantel completarán su horario diario entero con todas las clases básicas, así como sus clases de áreas especiales.

El aprendizaje en el plantel consistirá en una experiencia de aprendizaje semipresencial centrada en el niño para los estudiantes que regresen a la educación presencial. El aprendizaje semipresencial se define como un modelo didáctico en el que los estudiantes aprenden por medios electrónicos y en línea, así como a través de la enseñanza presencial más tradicional. El uso de medios electrónicos y en línea se planifica cuidadosamente y está bien conectado con el enfoque de instrucción en el aula. El aprendizaje semipresencial es reconocido por su enfoque personalizado del aprendizaje y el interés que promueve. En algunos casos, esto significará que un maestro tendrá que facilitar tanto aprendizaje virtual como presencial para los estudiantes. Aunque nuestra meta es mantener a los estudiantes con su maestro del salón de clases actual, esto dependerá del número de estudiantes que regresen al aprendizaje en el plantel, la capacidad de implementar el distanciamiento social y el número de maestros que se presenten en el plantel.

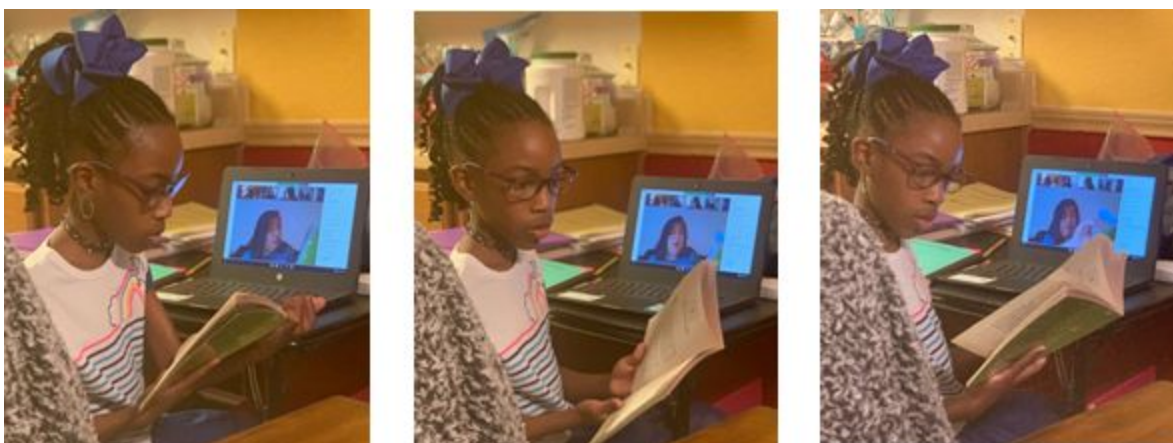
En todos los niveles se les servirá desayuno y almuerzo a los estudiantes en el entorno más apropiado disponible. En algunos casos, esto puede ser en el salón de clases. Se les recomienda a los maestros utilizar los espacios al aire libre tanto para el aprendizaje como para los descansos mentales durante el día. Todos los estudiantes tendrán acceso a los baños en el plantel.

Seguiremos monitoreando las actualizaciones de la Agencia de Educación de Texas (TEA, por sus siglas en inglés) y de las autoridades de salud locales para fundamentar nuestras decisiones y mantener seguros a los estudiantes, las familias y el personal. Sepan que los planes compartidos en esta carta pueden cambiar en las próximas semanas. Para la información más actualizada, vean nuestra página web [Abierto para el aprendizaje](#).

Resumen educativo – Hacer participar a los estudiantes en el aprendizaje

Austin ISD se compromete en asegurar que todos los estudiantes reciban una instrucción alineada con las TEKS, sólida y motivadora ya sea que el estudiante la reciba en el plantel o remoto. A continuación, encontrará información respecto de lo que las familias pueden esperar que los maestros hagan en relación con la enseñanza y el aprendizaje:

- Implementar las mejores prácticas de instrucción basadas en la investigación, en la instrucción en línea, en el plantel y en entornos remotos.
- Dar prioridad a la instrucción en los estándares esenciales (aquellos que los estudiantes deben saber al final del año para estar preparados para el siguiente nivel de grado) para cada nivel de grado y en cada materia o curso.
- Dar clases en todas las materias y cursos. La progresión del aprendizaje abordará las siguientes preguntas:
 - ¿Qué se espera que los estudiantes sepan y puedan hacer con base al estándar esencial?
 - ¿Cómo sabremos si un estudiante aprendió el estándar esencial?
 - ¿Cómo responderemos si algún estudiante no aprendió el estándar esencial?
 - ¿Cómo ampliaremos el aprendizaje de aquel estudiante que ha dominado el estándar esencial?
- [Educación especial](#): brindar apoyo a los estudiantes que reciben los servicios de educación especial que se alinean con su Plan de educación individual (IEP). Los maestros realizarán modificaciones y adaptaciones y se mantendrán en estrecho contacto con los padres/ tutores para informarlos respecto de su progreso.
- [Lenguaje dual](#): brindar instrucción en los dos idiomas del programa de acuerdo con el plan de asignación de idiomas en consonancia con las metas de alfabetización bilingüe y bilingüismo, alto rendimiento académico y competencia intercultural positiva.
- Diferenciar la instrucción a fin de garantizar que cada estudiante reciba lo que necesita para tener éxito.
- Incorporar estrategias de [Aprendizaje socioemocional](#) (SEL) y lecciones específicas para su instrucción.
- Usar un proceso de establecimiento de metas individual con los estudiantes para que comprendan su propio progreso en el dominio de los estándares.
- Brindar retroalimentación regularmente y supervisar el desarrollo del trabajo de los estudiantes para asegurarse de que estén progresando en los estándares esenciales.
- Llevar un registro de las calificaciones, de acuerdo con la política de la mesa directiva, en cada materia y curso.
- Proporcionar un boletín de calificaciones completo con calificaciones.
- Tener "horas de oficina" cuando enseñe en el entorno remoto. Estos momentos son una oportunidad más para que los estudiantes, maestros y familias se conecten.
- Llamar, enviar un correo electrónico y usar otros métodos de comunicación, junto con otros miembros del personal, para conectarse regularmente con las familias.



Grupos de instructores didácticos de Austin ISD y miembros del equipo de diseño de tecnología y algunos maestros han elaborado lecciones ejemplares alineadas con los estándares esenciales para asegurar la provisión de una experiencia de aprendizaje rigurosa y de alta calidad para todos nuestros estudiantes. Estas estarán disponibles para todos los maestros de contenido básico desde pre-kínder (Pre-K) hasta 12.º grado durante el aprendizaje en línea remoto y la instrucción en el plantel, y podrán mejorarse / ajustarse según el estilo personal del maestro y las necesidades de los estudiantes. La información compartida proporciona aspectos educativos destacados, pero de ninguna manera incluye todo lo que se proporcionará para lograr nuestro objetivo que es garantizar el éxito de todos los estudiantes de Austin ISD.

Mientras continuamos trabajando para que todos los estudiantes tengan acceso a un dispositivo e Internet, también continuaremos brindando una alternativa al aprendizaje en línea para aquellos estudiantes sin acceso. Esto incluirá la entrega de paquetes de instrucción y / o recursos educativos con una lista de tareas para cada una de las semanas de instrucción remota.

Plataforma educativa

Nos da gusto anunciar que todas las escuelas y todos los maestros utilizarán BLEND (también conocido comercialmente como Canvas) como la principal plataforma electrónica para que las familias, los estudiantes y los maestros puedan comunicarse en lo que respecta a las lecciones, tareas y otras cuestiones relativas al aprendizaje. En los grados Pre-K-2, Seesaw estará disponible como un recurso opcional que los maestros podrán vincular a BLEND.

El uso uniforme de BLEND en todas las salas de Austin ISD mejorará la conectividad y la participación de todos. Los padres y tutores podrán supervisar los cursos de sus hijos, incluso las tareas, los anuncios, las calificaciones y los comentarios de retroalimentación. Las familias

también podrán comunicarse directamente con los maestros de sus hijos y ver las fechas de entrega de las tareas además de los eventos y las actividades programados utilizando el calendario BLEND.

Tecnología y acceso a Internet

El Austin ISD continúa distribuyendo iPad, Chromebook y puntos de acceso WiFi a los estudiantes en todos los niveles de grado. Además de los 24,000 iPad para estudiantes de PreK a segundo grado, hemos obtenido también 10,000 puntos de acceso WiFi adicionales (con otros 10,000 en camino) para las familias que no tienen acceso a Internet. [El Acceso a la tecnología](#) continuará siendo una prioridad y apoya nuestros esfuerzos constantes para acelerar un cambio equitativo hacia más aprendizaje semipresencial y personalizado.



Para llevar tecnología a las familias que la necesitan, hemos creado un mosaico de distribución de tecnología en la nube de Austin ISD para el personal y las familias. A través de este mosaico en la Nube para padres de familia, las familias podrán enviar solicitudes desde los dispositivos y supervisar su estado. Las familias que no pueden usar la Nube para padres de familia pueden comunicarse con su plantel y el personal podrá registrar la solicitud de la familia en la Nube para el Personal de Austin ISD. Alentamos a los padres/ tutores a que proporcionen esta información cuanto antes para que los estudiantes puedan recibir apoyo tecnológico tan pronto como esté disponible.

Para ayudar a las familias a prepararse para el uso de este sistema, les recomendamos que configuren sus cuentas en la Nube para padres de familia. Las familias pueden pedirle al personal de la escuela que envíe un correo electrónico "Pase rápido" (Fast Pass) a la dirección de correo electrónico de los padres/ tutores que este registrada, o pueden hacer clic en el botón "Parent Cloud Account Creation" (Creación de cuenta en la Nube para padres de familia) en my.austinisd.org. Las familias también pueden comunicarse con la línea de apoyo para padres para obtener ayuda al: 512-414-9187, opción 6.

Como se mencionó antes, mientras continuamos trabajando para que cada estudiante tenga acceso a un dispositivo e Internet, continuaremos brindando una alternativa al aprendizaje en línea para aquellos estudiantes sin acceso. Esto incluirá la entrega de paquetes de instrucción y / o recursos educativos con una lista de tareas para cada una de las semanas de instrucción remota.

Muestra de los cronogramas para el aprendizaje remoto

Siendo conscientes de las directivas de la Agencia de Educación de Texas ([TEA](#)), Austin ISD ha desarrollado cronogramas de muestra en borrador para la instrucción remota de las escuelas primarias, secundarias y preparatorias. Estos horarios se proporcionan como muestras generales. Se ajustarán según sea necesario por cada escuela.

Definiciones útiles	
Instrucción sincrónica	<p>La instrucción sincrónica requiere que los estudiantes y el maestro estén presentes al mismo tiempo en línea.</p> <p>Ejemplos</p> <ul style="list-style-type: none"> • Clases interactivas en vivo con estudiantes y maestros participando en tiempo real • Tiempo de trabajo apoyado por el maestro a través de videoconferencias • Pruebas programadas y en línea
Instrucción asíncrona	<p>La instrucción asíncrona no requiere que los estudiantes y el maestro estén presentes al mismo tiempo en línea</p> <p>Ejemplos</p> <ul style="list-style-type: none"> • Cursos en línea auto guiados con instrucción intermitente del maestro • Trabajo pre-asignado con evaluaciones formativas impresas o en un sistema de aprendizaje como por ejemplo BLEND (Seesaw estará disponible como un recurso para los grados Pre-K–2) • Videos de instrucción pregrabados

Muestra del cronograma diario de 3.º a 5.º grado para un día de clase 100% remoto fuera del plantel (6.º grado de primaria será similar con la inclusión de banda y orquesta)	
Sincrónico	Asincrónico
Tiempo	Actividad educativa
20 minutos	Mensaje de la mañana sincrónico y Objetivo de la semana para SEL
30 minutos	Artes del lenguaje/Estudios sociales – Lección con el grupo entero
30 minutos	Artes del lenguaje – Práctica individual
30 minutos	Estudios sociales
45 minutos	Áreas especiales (Música, Arte, Educación física)
30 minutos	Matemáticas - Lección con el grupo entero
30 minutos	Matemáticas - Práctica individual
15 minutos	Ciencias - Lección con el grupo entero
30 minutos	Ciencias – Laboratorio y práctica individual
10 minutos	Descanso mental y transición (se establecerá cuando se necesite en el cronograma diario del plantel específico.)
30 minutos	Almuerzo
90 minutos	Intervención/instrucción en grupos pequeños
30 minutos	Práctica independiente flexible - Lectura, Matemáticas, Ciencias
Recomendación: los directores podrán elegir un día por semana para que los maestros lo dediquen principalmente a realizar comentarios, supervisar el progreso, tener conferencias 1:1, trabajar con grupos pequeños, planificar/PLC, etc.	

Muestra del cronograma diario de 3.º a 5.º grado de LENGUAJE DUAL para un día 100% remoto fuera del plantel	
Sincrónico	Asincrónico
Tiempo	Actividad educativa
20 minutos	Mensaje de la mañana sincrónico y Objetivo de la semana de SEL
30 minutos	Artes del lenguaje en español / Estudios sociales Lección con el grupo entero
30 minutos	Artes del lenguaje en español / Estudios sociales Práctica individual
45 minutos	Áreas especiales (Música, Arte, Educación física)
30 minutos	Matemáticas Lección con el grupo entero
30 minutos	Matemáticas Práctica individual
30 minutos	Artes del lenguaje en inglés Lección con el grupo entero
30 minutos	Artes del lenguaje en inglés Práctica individual
10 minutos	Descanso mental y transición (se establecerá cuando se necesite en el cronograma diario)
30 minutos	Almuerzo
30 minutos	Ciencias Lección con el grupo entero
30 minutos	Ciencias Laboratorio y práctica individual
45 minutos	Intervención/instrucción en grupos pequeños (idioma de instrucción)
30 minutos	Práctica individual flexible - Lectura, Matemáticas, Ciencias (idioma de instrucción)
Clave	<ul style="list-style-type: none"> ● Idioma de instrucción español ● Idioma de instrucción inglés ● Idioma de instrucción

Muestra del cronograma semanal de secundaria para un día de clase remota 100% fuera del plantel	
Sincrónico	Asincrónico
Horario	Actividad educativa
9:00-9:15	Asesoría
9:15-10:15	Inglés - 60 min
10:15-11:15	Matemáticas - 60 min
11:15-11:30	Recreo de la mañana
11:30-12:30	Ciencias - 60 min
12:30-1:15	Almuerzo
1:15-2:15	Estudios sociales - 60 min
2:15-3:15	Asignatura optativa 1 - 60 min
3:15-3:30	Recreo de la tarde - 15 minutos
3:30-4:30	Asignatura optativa 2 - 60 min
Importante: de 180 a 240 minutos por día se destinarán a la instrucción sincrónica; los horarios van a variar de un plantel a otro.	

Para una muestra completa de cronogramas vaya a Anexo A (pág. 28).

Servicios de apoyo para educación especial



El proveedor de servicio de educación especial de cada estudiante revisará cuidadosamente el Programa Educativo Individualizado (IEP) del estudiante que se desarrolla teniendo en cuenta las necesidades individuales del estudiante y los niveles actuales de desempeño académico y funcional. Considerará las metas, el apoyo, los servicios y las actividades de aprendizaje remoto de educación regular de cada uno de los estudiantes.

Los maestros de educación especial, terapeutas del habla y proveedores de servicios deben ofrecer servicios de acuerdo con el IEP de cada estudiante. El comité de Admisión, Revisión y Alta (ARD) de cada estudiante, que incluye a los padres o tutores como miembros integrales, tendrá la capacidad de modificar cada IEP según sea apropiado para el contexto de instrucción virtual.

El distrito ha proporcionado a los educadores especiales el plan de estudios y los materiales educativos en línea. Sin embargo, los maestros usarán una variedad de estrategias y enfoques para satisfacer las necesidades individuales de los estudiantes con discapacidades con el fin de implementar las metas de sus IEP.

El equipo de Educación Especial se compromete a continuar brindando evaluaciones individuales completas con teniendo como prioridad la seguridad de los estudiantes, el personal y las familias. Como consecuencia de la pandemia global imprevista, se nos pidió que descontinuéramos las evaluaciones presenciales durante el semestre de primavera y procedimos con las evaluaciones que se realizaron virtualmente. Para el semestre de otoño, realizaremos evaluaciones presenciales de la siguiente manera:

- Se prevé que algunas evaluaciones comenzaron la semana del 31 de agosto
- Se programarán las sesiones de prueba
- Se proporcionará equipo de protección personal (PPE) y se seguirán y monitorearán los protocolos de seguridad para garantizar que nuestros estudiantes, el personal y las familias estén seguros durante este proceso.

Educación multilingüe

Austin ISD les proporcionará a los estudiantes identificados como bilingües emergentes instrucción virtual con maestros bilingües certificados y / o maestros de inglés como segundo idioma (ESL). Los estudiantes que estén en programas de lenguaje dual recibirán instrucción remota en español (o mandarín o vietnamita) e inglés de acuerdo con el diseño del programa. En algunos casos, tendrán un maestro diferente para cada idioma.

Los maestros bilingües y de ESL utilizarán estrategias de instrucción para ayudar a los estudiantes bilingües emergentes a aprender con éxito el contenido del nivel de su grado. Los estudiantes bilingües emergentes periódicamente tendrán oportunidad de desarrollar las cuatro habilidades del lenguaje: escucha, habla, lectura y escritura, para lo cual utilizarán tanto herramientas tecnológicas como actividades no tecnológicas.

Los maestros de lenguaje dual utilizarán estrategias de alfabetización bilingüe que permitan una participación activa y significativa sin importar el dominio del idioma o el rendimiento académico. Los estudiantes tendrán la oportunidad de participar en estrategias que desarrollen el lenguaje verbal, el conocimiento básico, la comprensión de lectura y la escritura.

Los maestros de Idiomas del Mundo continuarán brindando oportunidades para que los estudiantes participen en conversaciones y experiencias auténticas y significativas. Los estudiantes recibirán oportunidades adecuadas para desarrollar sus habilidades lingüísticas productivas y receptivas mientras colaboran en las tareas.

Hasta que los estudiantes regresen físicamente al edificio de la escuela, las pruebas de dominio del idioma se administrarán de forma remota a los futuros estudiantes bilingües emergentes, así como a los estudiantes que están siendo considerados para la reclasificación como exalumnos bilingües emergentes. El presidente del Comité de Evaluación del Dominio del Idioma o la persona designada programará sesiones de evaluación con los padres/ tutores y los estudiantes a través de Zoom u otra plataforma de conferencias virtuales antes del comienzo de clases y durante el período de aprendizaje virtual.

El personal del Centro de Bienvenida Internacional (IWC, por sus siglas en inglés) continuará brindando servicios de apoyo a las familias recién llegadas contactándolas y averiguando sus necesidades, asistiendo con la reinscripción de los estudiantes existentes y la inscripción de nuevos estudiantes, haciendo un seguimiento de las familias que tienen problemas con el acceso a internet y/ o los dispositivos tecnológicos y traducción e interpretación.

El personal de apoyo a las familias refugiadas seguirá brindando servicios de apoyo a las familias refugiadas, asilados y recién llegados. Nuestro personal conectará a las familias recién llegadas con los servicios escolares existentes y proporcionará interpretación / traducción para reuniones de padres/ tutores y maestros, talleres para padres/ tutores, apoyo para la inscripción escolar y asistencia con la educación especial. Nuestra oficina seguirá proporcionando [recursos](#) y [comunicación en todo el distrito](#) en varios idiomas para apoyar a nuestras familias multilingües durante este entorno de aprendizaje virtual.

Educación para la infancia temprana



El departamento de Educación para la infancia temprana del Austin ISD considera que los niños aprenden mejor a través de experiencias prácticas que reflejan conexiones naturales dentro de nuestro mundo. A través de la observación, exploración y creación, de manera individual y en comunidad, nuestros estudiantes crecen y se desarrollan.

Nuestras experiencias de aprendizaje están diseñadas para desarrollar la identidad física, intelectual, idiomática, socio-emocional y cultural de un niño ya sea en un entorno remoto o en el plantel. Este modelo entrelazado de enseñanza sincrónica o presencial y asíncrona o independiente está diseñado para aumentar la probabilidad de éxito académico del niño y más allá cultivando el entusiasmo del niño por el aprendizaje, el sentimiento de confianza y la habilidad para pensar con flexibilidad en la vida diaria.

Aprendizaje en el salón de infancia temprana

Nuestro aprendizaje en el plantel y remoto fuera del plantel ofrecerá un ambiente propicio y desafiante para ayudar a los niños a desarrollar las habilidades que necesitan para tener éxito a lo largo de su carrera escolar. Ambas maneras de enseñanza-aprendizaje están alineadas con los objetivos de nuestro distrito y programa y ofrecen un currículo de infancia temprana integrado, que se enfoca en las habilidades de idioma, lectoescritura y de razonamiento matemático fundamentales. Los maestros y padres/tutores legales pueden trabajar juntos para apoyar las experiencias de aprendizaje prácticas adecuadas del punto de vista del desarrollo. El Austin ISD se compromete a proporcionar contenido que integre el ambiente y las relaciones del niño para hacer que el aprendizaje remoto sea efectivo.

Experiencia de aprendizaje remoto para niños de PreK de 3 o 4 años

Los años de PreK son un periodo de rápido crecimiento para un niño, el Austin ISD se compromete a proporcionar enseñanza de aprendizaje remoto que sea motivadora y adecuada desde el punto de vista del desarrollo para nuestros estudiantes más jóvenes. Hemos desarrollado un marco de aprendizaje remoto que abarca el aprendizaje asíncrono con oportunidades de aprendizaje sincrónico por motivos de conexión, comunicación y claridad. Los programas diarios tendrán una combinación de ambos tipos de oportunidades de aprendizaje.

Los niños en grados inferiores no estarán en Zoom más de 15-30 minutos en función al nivel del grado. Las llamadas por Zoom se ofrecerán para los grupos completos como para los grupos pequeños u oportunidades de 1 a 1.

Experiencia de aprendizaje remoto para Kinder, 1.º o 2.º grado

De Kinder a 2.º grado el aprendizaje remoto se enfocará en desarrollar y perfeccionar las habilidades de lectura, escritura y matemática fundamentales. Los estudiantes participarán de unidades de estudio generales integradas que apoyan el perfeccionamiento del aprendizaje en Estudios Sociales, Ciencias, Salud y Aprendizaje Socio-emocional. Los estudiantes también continuarán teniendo Música, Arte y Educación Física (PE) como parte de su enseñanza de aprendizaje remota. Las llamadas por Zoom se ofrecerán para los grupos completos como para los grupos pequeños u oportunidades de 1 a 1.

Tiempo de pantalla en infancia temprana

Los estudiantes en educación de infancia temprana no estarán en frente de una computadora todo el día. El Departamento de Infancia temprana del Austin ISD está firmemente comprometido a ofrecer un programa adecuado desde el punto de vista del desarrollo para nuestros estudiantes más jóvenes. Nuestras lecciones y actividades están diseñadas con un enfoque de aprendizaje práctico basado en juegos que incluye a las familias y cuidadores. Nuestra postura hacia el aprendizaje remoto abarca las directivas del [Departamento de Educación de los Estados Unidos](#) y la [Asociación Nacional para la Educación Infantil](#). La tecnología, cuando se usa adecuadamente, es una herramienta que apoya el aprendizaje de los estudiantes. El AISD proporciona oportunidades de aprendizaje remoto que son interactivas y motivadoras. Nos esforzamos para ofrecer tecnología como una herramienta para una participación de alto nivel en comparación al aprendizaje pasivo. El aprendizaje de infancia temprana está diseñado de modo que los estudiantes sean capaces de acceder al aprendizaje a través de diversas actividades prácticas con base a juegos que están centradas en el niño y la familia, así como oportunidades de aprendizaje específicamente dirigidas que se pueden completar en un dispositivo.

Aprendizaje en el plantel para el estudiante de PreK o Kinder

Cuando los estudiantes regresen a la enseñanza presencial, el distanciamiento social, la desinfección de manos y el uso de máscaras será vital para mantener a todos seguros y saludables. Los niños aprenden mejor cuando participan en oportunidades interactivas y cooperativas. El personal docente trabajará para minimizar los riesgos de estas interacciones mientras fomentan el desarrollo intelectual, idiomático y socio-emocional en [la organización del salón de clase](#) con directivas de seguridad y salud establecidas y alineadas con las [Directivas del CDC](#) para los salones de infancia temprana.

Educación profesional y técnica

Las clases de Educación para Carreras en Tecnología (CTE) serán diferentes en cada plantel en función del tipo de clases ofrecidas en la escuela. La mayoría de los cursos de CTE se han integrado a BLEND, y se han usado para el aprendizaje remoto desde marzo. Algunos cursos pueden estar completamente en BLEND, mientras que otros ofrecen más actividades prácticas. La TEA ha desarrollado una lista de los cursos “prácticos” que son recomendados para la enseñanza en el plantel. Cuando los estudiantes y las familias están eligiendo si asisten a la escuela de manera remota o en el plantel, se recomienda que las clases a continuación se tomen en el plantel debido a su naturaleza práctica. Como con todas las otras clases en el plantel, los maestros y estudiantes respetarán los lineamientos de seguridad más recientes que estén disponibles.

Los cursos incluidos en la lista requieren equipo especializado, supervisión directa de actividades prácticas y/o tecnología y materiales específicos. Estos cursos requerirán instrucción en el salón cara a cara:

- **Grupo de agricultura:** mecánica agrícola y tecnología de los metales con y sin laboratorio, diseño y fabricación de estructuras agrícolas con y sin laboratorio, diseño floral avanzado
- **Grupo de arquitectura y construcción:** Tec. de la Construcción I, Tec. de la Construcción II, Prácticas y Prácticas Extendidas en los cursos de Tec. de la Construcción
- **Grupo de ciencias de la salud** todas las Prácticas en los cursos de Ciencias de la Salud
- **Grupo de hospitalidad y turismo:** Artes Culinarias, Artes Culinarias Avanzadas, todas las Prácticas en los cursos de Artes Culinarias
- **Grupo de servicios humanos:** Cosmetología I, Cosmetología II
- **Grupo de leyes, seguridad pública, correcciones y seguridad:** Bombero I, Bombero II, Respuesta al Desastre, Técnico Médico de Emergencia—Básico
- **Grupo de fabricación:** Soldadura I, Soldadura II, Fabricación Metálica de Precisión I, Fabricación Metálica de Precisión II, Fabricación Metálica y Mecanizado I
- **Grupo STEM:** Robótica I, Robótica II
- **Grupo de transporte, distribución, logística:** Tecnología Automotriz I, Tecnología Automotriz II, Reparación de Colisiones y Acabado Básico, Reparación de Colisiones, Reparación de Colisiones/Laboratorio de Sistemas de Transporte Avanzado, Pintura y Acabado, Pintura y Acabado/Laboratorio de Sistemas de Transporte Avanzado, todas las Prácticas y las Prácticas Extendidas en los cursos de Sistemas de Transporte

Participación en actividades de UIL



Austin ISD, en colaboración con la Liga Universitaria Interescolar (UIL), seguirá monitoreando las directivas de las órdenes de la salud local y estatal de los Centros para el Control y la Prevención de Enfermedades a fin de determinar cualquier posible modificación a los planes actuales.

Atletismo

Cada plantel tendrá información específica sobre su cronograma y temporada de prácticas de atletismo. Las prácticas y las competencias seguirán los protocolos establecidos por UIL, TEA y Austin ISD. Las actividades durante y fuera de temporada seguirán los lineamientos más actuales disponibles. Los lineamientos para entrenadores, visitantes y estudiantes son los siguientes:



- Los entrenadores ofrecerán orientación sobre los protocolos y las expectativas a los estudiantes al comienzo de su (s) temporada (s) y reforzarán esta información según sea necesario.
- Se entregarán equipos y uniformes deportivos a los atletas. Los estudiantes serán responsables del lavado diario de los uniformes de práctica. Los uniformes de juego se lavarán bajo la supervisión del entrenador.
- El equipo que se utilice durante las prácticas se desinfectará antes, durante y después de las sesiones de práctica.
- Las áreas de práctica se desinfectarán durante y al final de cada día, y las áreas deportivas se desinfectarán con frecuencia durante la semana.
- El personal de deporte supervisará a los estudiantes antes, durante y después de las prácticas / entrenamientos para garantizar el uso eficaz de los protocolos escolares.
- Los visitantes no podrán asistir a una práctica a menos que se haga una cita con el entrenador con anticipación.
- En los eventos deportivos se implementará una capacidad limitada o nula. Los estudiantes tendrán sus propias botellas de agua, bebidas o alimentos empaquetados y no se les permitirá compartirlos.



- Se les solicita a los estudiantes que traigan una botella de agua reutilizable a la práctica.
- El personal y los estudiantes deben usar cubiertas faciales cuando estén en los vestidores, salas de reuniones, salas de entrenamiento y otras áreas donde los grupos puedan congregarse.
- La cubierta facial debe cubrir la nariz y la boca y estar ajustada contra los costados de la cara.
- Los atletas estudiantiles pueden usar bufanda tubulares en vez de cubiertas faciales al practicar y jugar. Se recomiendan las bufandas tubulares de dos capas.

Bellas artes visuales y escénicas

La enseñanza en las clases de arte, danza, música y teatro continuará, siguiendo los procedimientos de operación estándar basados en investigación en salud, seguridad y sanitación. Todas las actividades competitivas para la temporada de otoño del 2020 quedan suspendidas, incluyendo UIL. Esta decisión se tomó sabiendo que otros distritos escolares en Texas han hecho lo mismo, todo debido a la preocupación que trae la propagación del COVID-19.

Los directores de banda y todos los otros maestros de artes visuales y escénicas continuarán planificando ensayos, presentaciones y exhibiciones no competitivas para nuestros estudiantes de manera que se promuevan los lineamientos que recibimos de TEA y otras autoridades locales de salud.

Austin ISD seguirá monitoreando las recomendaciones de TEA y las directivas sobre salud locales y tendrá en cuenta a nuestra comunidad al tomar decisiones sobre las actividades de la UIL. Puede encontrar más información y actualizaciones sobre las modificaciones de la UIL en el calendario de UIL 2020-21 y los lineamientos para la mitigación de riesgos de COVID-19 en [sitio web de la UIL](#).



Actividades en el plantel y actividades fuera del plantel - Eventos en toda la escuela

Al comienzo de las clases en el plantel, Austin ISD implementará lineamientos provisorios con respecto a las actividades dentro y fuera del plantel, así como para los eventos en toda la escuela. A medida que nuestras condiciones de salud locales mejoren y se reciban directivas relevantes, ajustaremos nuestros planes. Por ahora, se implementan los siguientes lineamientos.



Actividades en el plantel	<ul style="list-style-type: none">• No se permite ni a los estudiantes ni al personal realizar asambleas o reuniones presenciales hasta nuevo aviso.• Conozca al maestro, la noche de regreso a clases y las conferencias con los padres/ tutores se llevarán a cabo de manera remota.• Las presentaciones escolares se realizarán de manera remota.• Los clubes y actividades extracurriculares pueden continuar a través de plataformas remotas.• Los eventos de la PTA y reuniones de CAC se llevarán a cabo de manera remota.• Las reuniones de planificación de enseñanza y de apoyo socio-emocional con padres/tutores legales se llevarán a cabo de manera remota cuando el acceso a la tecnología lo permita para una participación significativa para todas las partes involucradas; el director del plantel realizará una consideración especial en relación con cualquier barrera a la participación significativa de los padres/tutores legales en el proceso de colaboración
Actividades fuera del plantel	<ul style="list-style-type: none">• Los estudiantes solo participarán en concursos académicos (robótica, Pentatlón de matemáticas, eventos STEM, feria de ciencias) si la entidad organizadora brinda directivas claras sobre las medidas de salud y seguridad, y éstas están alineadas con las del distrito.• Se recomiendan excursiones virtuales.• Las excursiones presenciales fuera del plantel que requieran transporte no están permitidas hasta nuevo aviso. Las

	<p>excursiones a pie presenciales fuera del plantel a espacios naturales adyacentes están permitidas con máscaras y la implementación de medidas de distanciamiento social.</p> <ul style="list-style-type: none"> ● No se permiten excursiones presenciales fuera del plantel hasta nuevo aviso. ● Los estudiantes de preparatoria que estén aprendiendo en el plantel no podrán salir para almorzar o durante un período libre.
Eventos de toda la escuela	<ul style="list-style-type: none"> ● Hasta nuevo aviso, las escuelas no podrán planificar grandes eventos como: asambleas escolares, eventos sociales, reuniones de animadores o eventos de recaudación de fondos que congreguen a grupos de más de 10 personas. ● Para garantizar que no haya grandes reuniones en los terrenos de la escuela, todos los eventos de toda la escuela se llevarán acabo virtualmente, incluidas las asambleas de premios, los eventos de recaudación de fondos, las presentaciones de toda la escuela y los días de campo, hasta que cambien los lineamientos. ● La administración seguirá todos los lineamientos del distrito con respecto a eventos deportivos, prácticas deportivas y, eventos y ensayos de bellas artes.

Inscripción de los estudiantes

Estudiantes que regresan

Las familias que tengan que inscribir a los estudiantes habituales que regresan a clase en Austin ISD, deberán crearse una cuenta en la Nube para padres de familia primero para poder acceder al sistema de registro en línea. Para crear una cuenta en la Nube para padres de familia, visite my.austinisd.org.

Solo los contactos de los padres / tutores pueden usar el sistema de inscripción en línea. Si tiene alguna pregunta o necesita ayuda con la Nube para padres de familia o la [inscripción en línea](#), póngase en contacto con el plantel o llame al 512-414-9187 número del Soporte tecnológico para padres.

Todos los estudiantes que regresan y que hayan cambiado recientemente el domicilio, deberán presentar prueba de residencia en el plantel cuando regresen a la escuela. Tenga en cuenta que

la escuela puede solicitar documentación adicional para completar la inscripción si esos documentos no se adjuntan electrónicamente durante este proceso de inscripción en línea.

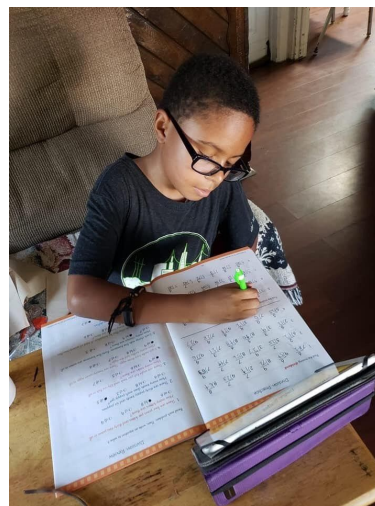
Estudiantes nuevos

Las familias que inscriben a estudiantes nuevos en Austin ISD, deberán crearse una cuenta en la Nube para padres de familia primero para poder acceder al sistema de inscripción en línea. Para crear una cuenta en la Nube para padres de familia, visite my.austinisd.org.

Solo los contactos de los padres / tutores pueden usar el sistema de inscripción en línea. Si tiene alguna pregunta o necesita ayuda con la Nube para padres de familia o la [inscripción en línea](#), póngase en contacto con el plantel o llame al 512-414-9187 número del Soporte tecnológico para padres.

Las familias que inscriban a estudiantes nuevos en Austin ISD deberán proporcionar la siguiente documentación en el plantel de su hijo/a:

- Certificado de nacimiento del niño/a
- Tarjeta de seguro social del niño (opcional)
- Registros de vacunación del niño/a
- Formulario de retiro / último boletín de calificaciones (si corresponde) del niño/a
- Identificación con foto del padre / tutor
- Prueba de tutela (si corresponde)
- Comprobante de residencia



Tenga en cuenta que la escuela puede solicitar documentación adicional para completar la inscripción si esos documentos no se adjuntan electrónicamente durante este proceso de inscripción en línea.

Servicios en la banqueta

Los planteles brindarán servicios en la banqueta para brindar un entorno sin contacto en lo que respecta a necesidades como: la inscripción de los estudiantes, la entrega de las tareas o los medicamentos de los estudiantes o el retiro de a un estudiante durante el horario escolar para una cita, evitando de esta manera la necesidad de ingresar a las instalaciones del plantel. Las familias pueden consultar los sitios web del plantel para obtener más información.

Asistencia

La asistencia es importante para fomentar la participación de los estudiantes en el aprendizaje. A partir del ciclo escolar 2020-21, los estudiantes que participen del aprendizaje remoto fuera del plantel o en el plantel, es decir que asistan a una clase virtual de Zoom o completen y envíen el trabajo asignado de forma independiente, se consideran participantes. Todas las clases tendrán la asistencia publicada para indicar que los estudiantes estuvieron "presentes" y así reflejar su participación. Nuestros maestros trabajarán con las familias y los estudiantes para garantizar que se imparta la instrucción y que los estudiantes participen de las tareas del curso sin importar el método de enseñanza.

Cuidado de niños

En un esfuerzo por apoyar a las familias y al personal de Austin ISD, habrá cuidado de niños para infantes, niños de 1 a 2 años y niños en edad escolar en muchos de los planteles de Austin ISD. La mayoría de los programas se reanudarán cuando comiencen las clases. Habrá ayuda económica disponible para las familias que lo necesiten. Para más información, sírvase visitar el sitio web para el cuidado de niños durante Covid-19 del AISD en: <https://www.austinisd.org/staff/covid19/child-care>.

Además, Extend-A-Care YMCA brindará cuidado de niños en muchos de los planteles de Austin ISD para las familias. Para obtener más información, visite el sitio web de [Extend-A-Care YMCA](#) o llame al 512-236-9622.

Espacios de aprendizaje comunitarios



Reconocemos que durante el aprendizaje remoto, muchas de nuestras familias dependerán de adultos afectuosos para proporcionar supervisión y apoyo académico a su(s) estudiante(s) mientras trabajan.

El Austin ISD define un Espacio de aprendizaje comunitario como un lugar en la comunidad en donde un tutor legal del estudiante lleva al mismo para recibir supervisión presencial y acceso a los recursos digitales y otros apoyos de aprendizaje.

Los Espacios de aprendizaje comunitarios son facilitados por las organizaciones de la comunidad, grupos de padres/tutores legales, organizaciones religiosas o entidades públicas que proporcionan apoyo presencial a los estudiantes durante los tiempos de enseñanza remota fuera del plantel. Usted pudo haber escuchado el término "grupo de



aprendizaje” para referirse a un concepto similar, sin embargo, nosotros preferimos Espacio de aprendizaje comunitario porque representa el amplio espectro de maneras en que nuestra comunidad ha dado un paso adelante para apoyar a nuestros estudiantes durante la pandemia de COVID-19.

Los Espacios de aprendizaje comunitario no está supervisados, administrados o patrocinados por el personal del Austin ISD.

Usted puede encontrar una lista de Espacios de aprendizaje comunitario de los que el distrito ha tenido conocimiento y se usan como un recurso en www.austinisd.org/caregivers. Esta lista no se debe considerar como exclusiva. Salvo que se indique lo contrario, estos programas no están administrados, patrocinados o avalados por el Austin ISD.

Oportunidades de aprendizaje después de la escuela

El Austin ISD conoce el valor de las oportunidades de alta calidad del aprendizaje después de la escuela. Los programas *después de la escuela* proporcionan a los estudiantes ambientes seguros, enriquecedores y estructurados de aprendizaje. Para apoyar a las familias de Austin diversos programas *después de la escuela* estarán disponibles cuando comience la escuela.

Para más información acerca de los diversos ofrecimientos después de la escuela y los requisitos para la inscripción, visite los siguientes sitios web:

- [ACE–Austin](#)
- [Boys and Girls Club of the Austin Area](#)
- [Prime Time](#)
- [Third Base](#)
- [VICTORY Tutorial program](#)
- [Twilight Evening School Program](#)

Entorno físico – protocolos de seguridad



El Austin ISD está trabajando para garantizar que mantengamos la salud, el bienestar y la seguridad de toda la comunidad escolar. Nuestro equipo de operaciones está trabajando con los líderes del plantel y el distrito para garantizar que el cumplimiento de las recomendaciones de distanciamiento social, el equipo de protección personal (PPE) y la seguridad en el plantel estén alineados; y que estemos preparados para responder a las directivas locales, estatales y federales. Cada plantel:

- Capacitará a todos los empleados del Austin ISD para respetar los protocolos de salud y seguridad

- Garantizará que cada semana todos los planteles tengan distribución de equipo de protección personal (PPE) y materiales de limpieza en el sitio
- Equipará cada salón con desinfectante de manos y toallitas desinfectantes
- Equipará a todos los planteles con termómetros sin contacto
- Implementará evaluaciones de salud diarios para todos los estudiantes antes del ingreso al plantel
- Modificará los cronogramas de limpieza para garantizar que cada espacio sea higienizado y desinfectado varias veces al día; y que se realice una limpieza profunda de los planteles una vez a la semana
- Instalará plexiglás frente a las oficinas de todos los planteles y proveerá divisores entre los estudiantes durante el servicio de desayuno y almuerzo.
- Suspenderá los eventos en el plantel hasta nuevo aviso.
- Inhabilitará todos los bebederos en todos los planteles e instalaciones de Austin ISD hasta nuevo aviso.
- Instalará purificadores de aire grandes para promover la circulación de aire en pasillos grandes
- Instalará pequeños filtros de aire HEPA en los espacios administrativos y salas de salud del plantel
- Reemplazará los filtros en los sistemas HVAC de todas las escuelas.

Procedimientos de llegada y partida

Consulte los sitios web del plantel o llame a la oficina para obtener información específica sobre cómo se abordará la llegada y salida de los estudiantes.

Algunos lineamientos generales:

- Posibles horarios de inicio y finalización escalonados.
- Evaluaciones de salud para todos los estudiantes y el personal antes de ingresar al edificio.
- Implementación de prácticas de distanciamiento social.

Transiciones

La transición entre clases variará dependiendo del nivel (primario, secundario y preparatorio) y la escuela. El tamaño del plantel y la cantidad de estudiantes determinarán la cantidad de transiciones que experimenten los estudiantes. Las familias deberán revisar en conjunto los planes de la escuela para que todos entiendan cómo se verá cuando se muevan por el plantel. Los protocolos para las transiciones podrían incluir lo siguiente:

- Usar marcadores en los pasillos para asegurar el distanciamiento social.



- Respetar la circulación unidireccional a cada lado del pasillo.
- Exigir que los estudiantes mantengan las manos quietas y no toquen a otras personas, las paredes, el piso, etc.

Espacios al aire libre

Se alienta el uso de entornos de aprendizaje al aire libre en consonancia con las recomendaciones de distanciamiento social para reducir el riesgo de transmisión de COVID-19, mejorar los resultados académicos, brindar oportunidades de aprendizaje práctico y mejorar la salud mental/ manejo del estrés. La guía de las autoridades de salud recomienda que, para cada grupo etario desde pre-kínder hasta secundaria, las escuelas utilicen espacios al aire libre cuando sea posible como una estrategia de alta prioridad para que los estudiantes regresen a las escuelas con medidas de distanciamiento social en curso. Además, se recomienda el uso de áreas para sentarse afuera con distanciamiento social para cualquier actividad de grupo pequeña como almuerzos, descansos, y reuniones. Cuando sea posible se les recomienda a los maestros usar los espacios de aprendizaje al aire libre.

Protocolos de limpieza y desinfección

Austin ISD implementará y seguirá procedimientos de limpieza rigurosos:

- Limpiar las superficies de alto contacto varias veces al día como por ejemplo los picaportes de las puertas, las barras de empuje, las mesadas de la oficina principal, la superficie de los escritorios, los escritorios de los estudiantes en el salón, las mesas, el área del fregadero, los mostradores, las mesas de la cafetería, las áreas para el lavado de manos, los baños, las áreas de casilleros en las duchas, las colchonetas del gimnasio, las salas de pesas, los rieles de las escaleras, los rieles de las gradas, los bebederos, los teclados de las computadoras, los mostradores de la biblioteca, las áreas de devolución de libros, las mesas y todos los demás puntos de contacto.
- Limpiar todo el plantel a diario
- Hacer limpieza profunda de todo el plantel semanalmente
- Proporcionar estaciones de desinfección para ubicarlas en los puntos de entrada al plantel.
- Limpiar todas las áreas antes y después de usarlas
- Desinfectar las superficies y áreas de uso común con frecuencia.
- Instalar letreros que comuniquen medidas de saneamiento efectivas.
- Educar al personal sobre los procedimientos adecuados de higiene y limpieza.

Protocolos de salud y seguridad

El Austin ISD continúa enfocándose en la salud y seguridad de nuestra comunidad escolar.

Estamos diseñando protocolos de salud y seguridad para minimizar la exposición y la propagación del COVID-19 a los estudiantes y al personal, tales como el manejo de la llegada a la escuela de estudiantes y personal, el mantenimiento del distanciamiento social, requiriendo a los estudiantes y al personal utilizar cubiertas faciales, y el incremento de hábitos saludables mientras se encuentran en los edificios escolares.

Medidas de distanciamiento social



Alineado con las [recomendaciones del CDC](#) y las [directivas del TEA](#) para el distanciamiento social como una estrategia para reducir la propagación del virus del COVID-19, el Austin ISD implementará las medidas de distanciamiento social en todas las escuelas y las instalaciones del distrito. El Austin ISD pretende seguir las recomendaciones del CDC en relación con el distanciamiento social. Las consideraciones del CDC para las escuelas establecen, “Colocar los asientos/escritorios a una distancia de al menos 6 pies cuando sea posible.” Según la guía del CDC, el objetivo es una distancia social de 6 pies siempre que sea posible. Las medidas de distanciamiento social implementadas en cada escuela dependerán en el número de estudiantes que regresen para el aprendizaje en el plantel y el tamaño del salón de clases.

Comprendemos que esto presenta una perspectiva diferente de la escuela a la que estamos acostumbrados, sin embargo, sabemos que las medidas de distanciamiento social ayudarán a mantener a nuestros estudiantes y al personal seguros mientras se encuentran en la escuela y el trabajo. Se implementarán las siguientes medidas de distanciamiento social:

- Proporcionar a todas las escuelas paquetes de gráficos para indicar el distanciamiento de 6 pies
- Colocar recordatorios visuales en los salones y en todas las áreas comunes para mantener el distanciamiento social de 6 pies cuando sea posible
- Colocar marcadores en todas las entradas para garantizar que se mantenga el distanciamiento social
- Distanciar los asientos/escritorios al menos 6 pies de cada uno, cuando sea posible
- Girar los escritorios para orientarlos en la misma dirección (en lugar de enfrentarlos), o se sentará a los estudiantes en un solo lado de las mesas, separadas entre sí

Visitantes en el plantel

Las personas que visiten el plantel estarán limitadas a las visitas requeridas para las cuestiones educativas u operativas esenciales. Las cuestiones operativas esenciales incluyen, y no se limitan a los servicios requeridos para garantizar la continuación ininterrumpida de las operaciones del plantel, tales como los servicios de comida y dar mantenimiento a los sistemas mecánicos. Las cuestiones educativas esenciales incluyen y no se limitan a los servicios de

proveedores para alcanzar las metas identificadas del IEP de un estudiante.

Las reuniones virtuales se utilizarán siempre que sea posible para limitar los visitantes al plantel. Además, los planteles proporcionarán servicios desde la banqueta para permitir la entrega y recogida de materiales o suministros que necesiten los estudiantes. Cuando los visitantes efectivamente ingresen al edificio de la escuela, se seguirán directivas específicas:

- Se le requerirá a todos los visitantes usar una cubierta facial de acuerdo con las especificaciones indicadas en la sección de cubiertas faciales (página 30) de este documento
- Se le requerirá a todos los visitantes realizar la evaluación de COVID-19 como se describe en la sección de evaluación de salud (página 28) de este documento
- Si los visitantes tienen síntomas de COVID-19, o reciben confirmación de COVID-19 del laboratorio, deben permanecer fuera del plantel hasta que cumplan con los criterios para regresar al edificio de la escuela o a otras instalaciones del distrito como se describe (página 33) en este documento
- Se les recomienda a los padres/tutores aprovechar la ventaja de los servicios desde la banqueta disponibles en las escuelas; se limitarán las visitas de los padres/tutores excepto para las cuestiones consideradas esenciales por la administración del plantel; no se consideran visitas esenciales en este momento las visitas de almuerzo, la entrega de suministros, materiales y elementos personales al estudiante y la observación en un salón
- Después de pasar la evaluación y al entrar al edificio de la escuela, los visitantes deben detenerse en la oficina principal y pararse detrás de una protección de plexiglás para hablar con el personal administrativo
- No se les permite a los voluntarios visitar los planteles en este momento, incluyendo a los mentores, conferencistas invitados, padres/tutores y otros
- El personal de la oficina central debería limitar sus visitas a las escuelas a una escuela por día y se les recomienda no visitar los salones
- Los socios y proveedores aprobados que proporcionan servicios directos a los estudiantes o una función de distrito especificada deben limitar sus visitas a las escuelas a una escuela por día

Evaluación de salud



Se le requerirá a todo el personal, los estudiantes y los visitantes realizar una evaluación de síntomas de COVID-19 antes de ingresar todos los días al plantel o a otra instalación del Austin ISD. Se le recomienda encarecidamente al personal, a los estudiantes y a los visitantes que realicen la autoevaluación

usando la aplicación del Austin ISD disponible en cualquier teléfono inteligente o tableta.

La aplicación se encuentra buscando “Austin ISC mobile app” en su tienda de aplicaciones. El personal también puede usar el mosaico de evaluación de COVID-19 en la nube de Austin ISD en my.austisd.org para hacerse la auto-evaluación. La autoevaluación incluirá al personal, los estudiantes (padres/ tutores que lo administran) y los visitantes deberán tomarse la temperatura y responder una serie de preguntas (que se indican a continuación). Con base a las respuestas dadas a las preguntas de la evaluación, la aplicación del Austin ISD mostrará un **✓ verde** o bien una **X roja**. Al llegar al plantel o la instalación, el personal, los estudiantes y los visitantes mostrarán los resultados de sus evaluaciones y se les permitirá ingresar si muestran un **✓ verde** en sus pantallas y la temperatura que se les tome en la entrada sea menor a 100.0. Si un miembro del personal, un estudiante o visitante obtiene una **X roja**, deberán permanecer en sus casas. Los padres/tutores podrán mostrar los resultados de las evaluaciones de su estudiante.

Para el personal, los estudiantes y los visitantes que no puedan acceder a la aplicación de evaluación, habrá una evaluación disponible en el sitio, la cual les será requerida. En un esfuerzo por mitigar la propagación del COVID-19, cuando sea posible, se realizarán evaluaciones de salud en persona a los estudiantes y visitantes mientras están en sus vehículos.

El personal y los estudiantes de secundaria que necesiten ser evaluados en el sitio serán evaluados mediante la toma de la temperatura con un termómetro sin contacto sobre la frente y sus respuestas a un grupo de preguntas. Los estudiantes de primaria que necesiten ser evaluados en el sitio serán evaluados solo mediante la toma de la temperatura con un termómetro sin contacto sobre la frente.



Las evaluaciones, en el sitio y auto-administradas incluirán:

- Una comprobación de temperatura (realizada con un termómetro infrarrojo “sin contacto” sobre la frente)
- Una serie de cinco preguntas de evaluación:

Preguntas de evaluación para adultos (personal y visitantes)

- ¿Tiene una temperatura de 100.0 grados Fahrenheit o superior?
- En las últimas 24 horas, ¿ha tenido o ha sentido como si tuviera alguno de los siguientes síntomas que NO estén relacionados con alguna afección médica subyacente?:
 - Fiebre
 - Escalofríos
 - Tos (para aquellos con alergia crónica/tos asmática, un cambio en la tos con relación a su afección de base)
 - Falta de aire o dificultad para respirar
 - Fatiga/o se ha sentido inusualmente cansado
 - Nueva pérdida del gusto o el olfato
 - Dolor de cabeza (para aquellos con dolor de cabeza crónico, un cambio en el dolor de cabeza con relación a su afección de base)
 - Dolor de garganta
 - Congestión o goteo nasal
 - Nauseas o vómitos
 - Diarrea
 - Falta de bienestar en general
- En las últimas 2 semanas (14 días), ¿alguna persona en su grupo familiar dio positivo a una prueba de COVID-19?
- En las últimas 2 semanas (14 días), ¿ha estado en contacto cercano (dentro de los 6 pies durante más de 15 minutos) o alrededor de alguien más que haya dado positivo a una prueba de COVID-19 (con o sin una máscara)?
- ¿Ha realizado recientemente una prueba de COVID-19 y está esperando recibir el resultado de su prueba?

Preguntas de evaluación para estudiantes de secundaria

- ¿Tiene una temperatura de 100.0 grados Fahrenheit o superior?
- En las últimas 24 horas, ¿ha tenido o ha sentido como si tuviera alguno de los siguientes síntomas que NO estén relacionados con alguna afección médica subyacente?:
 - Fiebre de 100.0 grados Fahrenheit o superior
 - Dolor de garganta
 - **Nueva** tos sin control que ocasiona dificultad para respirar (para los estudiantes con alergia crónica/tos asmática, un cambio en su tos en relación con su afección de base)
 - Diarrea, vómitos o dolor abdominal
 - **Nueva** aparición de dolor de cabeza grave, especialmente con fiebre
- En las últimas 2 semanas (14 días), ¿alguna persona en su grupo familiar dio positivo a una prueba de COVID-19?
- En las últimas 2 semanas (14 días), ¿ha estado en contacto cercano (dentro de los 6 pies durante más de 15 minutos) o alrededor de alguien más que haya dado positivo a una prueba de COVID-19 (con o sin una máscara)?
- ¿Ha realizado recientemente una prueba de COVID-19 y está esperando recibir los resultados de su prueba?

Cuando se les pregunte a los estudiantes y visitantes si han tenido síntomas, solo se les requerirá proporcionar una respuesta por “sí” o por “no” a la afirmación general y no se les solicitará una confirmación de síntomas específica. Los sistemas de las escuelas no tienen derecho a recoger información, durante la evaluación, sobre la información de salud específica de un individuo más allá de saber que es sintomático, y el Austin ISD se ajustará a esta regulación. Si los estudiantes o visitantes no pasan la evaluación en el sitio por responder con “sí” a alguna de las cuatro preguntas, serán enviados/as a su casa inmediatamente.

Todo estudiante, personal o visitante que no pase la evaluación de salud debe permanecer en su casa hasta que cumpla con los criterios para el retorno al trabajo o la escuela como se indica en la sección Criterios para el retorno a la escuela o el trabajo luego de un caso confirmado o sospechado de COVID-19.

No se les requerirá la evaluación a los visitantes que conduzcan o caminen al plantel para dejar o recoger a un estudiante siempre y cuando no se acerquen al edificio.

Cubiertas faciales

El Austin ISD respeta las directivas del CDC para las escuelas en relación con el uso de cubiertas faciales como se describe a continuación: El CDC recomienda que todas las personas de 2 años de edad o mayores usen una cubierta en un entorno público y cuando estén rodeadas de personas que no vivan en su casa.



- Se les requerirá a TODOS los estudiantes, el personal y los visitantes el uso de cubiertas faciales que cubran la nariz y la boca mientras se encuentren en los terrenos del Austin ISD
- Se le requerirá al personal que conduzca las evaluaciones de salud el uso de máscaras faciales y protecciones faciales
- Se requerirá a todos los estudiantes de primaria y secundaria (secundaria y preparatoria) el uso de cubiertas faciales que cubran completamente la nariz y la boca
- Las cubiertas faciales deben cubrir la nariz y la boca y quedar ceñidas contra los costados de la cara
- Como lo recomienda el CDC, se dedicará tiempo a la enseñanza y el refuerzo del uso de cubiertas faciales

Se le recomienda al personal y a los estudiantes traer sus propias máscaras/cubiertas faciales de tela reutilizables para garantizar un ajuste cómodo. En caso de que un estudiante olvide su

propia máscara, se le proporcionará una cubierta facial en la escuela para que el estudiante la use ese día. Las máscaras faciales de tela reutilizables se deben lavar diariamente. No se permitirán las bandanas y las máscaras faciales con ranuras de ventilación. El Austin ISD proporcionará una cubierta facial a los estudiantes, el personal, los proveedores de servicio y a los visitantes aprobados que lleguen a la escuela o a otra instalación sin una. No se pueden usar protecciones faciales en lugar de cubiertas faciales, pero se pueden usar además de una máscara. Las acomodaciones al uso requerido de cubiertas faciales y se realizarán caso por caso para los estudiantes y el personal.

Garantizar el uso continuo de las máscaras faciales

El CDC recomienda el uso de una máscara para ayudar a proteger a las personas a nuestro alrededor, incluyendo a aquellos de mayor riesgo de contraer enfermedades graves por COVID-19, y a los trabajadores que frecuentemente entran en contacto con otras personas. Sabemos que las máscaras tienen mayor probabilidad de reducir la propagación del COVID-19 cuando son usadas de manera generalizada en los entornos públicos y también sabemos que todos los que son parte de la familia del Austin ISD están comprometidos con la protección de la salud y la seguridad de toda nuestra comunidad.

En respuesta a la resistencia a los protocolos de seguridad, tales como el uso de máscaras faciales, se tratará de manera individual incluyendo, pero sin limitarnos a:

- Capacitación permanente acerca de los beneficios del uso de una máscara y cómo usar adecuadamente una máscara
- Notificación y contacto con padres/tutores
- Conversación con la enfermera de la escuela sobre seguridad
- Uso de máscaras desechables si se ha olvidado la reutilizable
- Recordatorio a los estudiantes, familias y personal que es una cuestión de salud; estamos solicitando a todos el uso de una máscara para mantener segura a nuestra comunidad

La Salud Pública de Austin y el CDC recomiendan que los estudiantes y el personal sean conscientes del uso correcto de las máscaras faciales de tela, incluyendo el uso de máscaras faciales de tela sobre nariz y boca y de manera segura alrededor de la cara. El Austin ISD garantizará que los estudiantes, maestros y personal sean conscientes de que ellos deben:

- Lavarse o desinfectarse las manos (usando un desinfectante para manos que contenga al menos 60% de alcohol) antes de colocarse una máscara facial de tela
- No tocar las máscaras faciales de tela mientras las estén usando y, si lo hacen, deben lavarse las manos antes y después con agua y jabón o desinfectante para manos (usando

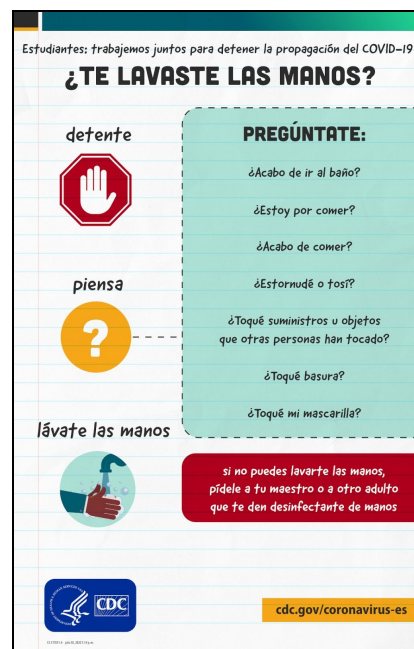
un desinfectante para manos que contenga al menos 60% de alcohol)

- No usar máscaras faciales de tela si están húmedas; una máscara facial húmeda podría dificultar la respiración
- Nunca compartir o intercambiar máscaras faciales de tela
- Fomentar que las máscaras faciales de tela de los estudiantes estén claramente identificadas con sus nombres o iniciales para evitar la confusión o el intercambio (Las máscaras faciales de los estudiantes pueden también estar etiquetadas para indicar su parte superior/inferior y delantera/trasera)
- Lavar las máscaras faciales después de cada día de uso y/o antes de ser usadas nuevamente

Lavado de manos y uso de desinfectante de manos

Mantener nuestras manos limpias es una de las maneras más simples y más importantes que tenemos para evitar la propagación del COVID-19 y otras enfermedades infecciosas. El [CDC](#) recomienda que todos nos lavemos las manos frecuentemente a lo largo del día. Todos los planteles e instalaciones del Austin ISD:

- Fomentarán las prácticas de lavado de manos frecuente de 20 segundos entre los estudiantes y el personal
- Garantizarán que todos los estudiantes y el personal se laven las manos
 - antes y después del servicio de comida
 - después de manipular sus cubiertas faciales
 - después de sonarse la nariz, toser o estornudar
 - después de tocar el picaporte de una puerta
 - después de usar del baño
 - después de tocar objetos con las manos descubiertas que otras personas han estado tocando
 - cuando las manos están visiblemente sucias
 - entre actividades
- Tendrán disponible desinfectante de manos en las entradas del plantel, en los salones, en el área de oficinas y en las áreas comunes en todo el plantel



Cuando no haya agua y jabón disponibles, los estudiantes y el personal utilizarán desinfectante de manos que contenga al menos un 60% de alcohol.

Protocolos de salud y seguridad adicionales

- Se colocarán gráficos y recordatorios fáciles de entender para los estudiantes en toda la escuela para:
 - Reconocer síntomas
 - Mantener la distancia social
 - El lavado frecuente y cuidadoso de las manos
- Se retirará de los salones las decoraciones, los juguetes de tela y otros elementos que sean difíciles de desinfectar
- Se organizará el mobiliario del salón para garantizar el distanciamiento social entre los escritorios de los estudiantes y entre los escritorios del maestro y los estudiantes

Respuesta ante un caso sospechado o confirmado por laboratorio de COVID-19

El Austin ISD se compromete a implementar los protocolos de salud y seguridad que evitarán la aparición y/o la propagación del COVID-19. Sin embargo, debemos estar preparados para responder de manera rápida y efectiva ante un caso sospechado o confirmado por laboratorio de COVID-19 en una escuela u otra instalación del Austin ISD.

Respuesta ante un posible caso de COVID-19 en una escuela

- Todo estudiante que presente síntomas, mientras esté en la escuela, será enviado inmediatamente a la sala de salud del plantel para ser evaluado por el personal de salud. Si este determina que los síntomas se podrían asociar con COVID-19, entonces los estudiantes serán separados en un espacio aislado identificado de los otros estudiantes hasta que sean recogidos o puedan regresar a casa. Todo el personal que presente síntomas de COVID-19, mientras se encuentre en la escuela/el trabajo, será separado inmediatamente en un espacio aislado identificado de las otras personas, hasta que sea recogido o pueda regresar a su casa.
- Todas las áreas usadas por el estudiante o el personal que presente síntomas de COVID-19 mientras se encuentre en la escuela serán limpiadas y desinfectadas tan pronto como sea posible.
- A los estudiantes y el personal que informe sentirse afiebrado se le realizará inmediatamente un control de temperatura para determinar si son sintomáticos de COVID-19.

Respuesta ante un caso confirmado por laboratorio en una escuela



De conformidad con las leyes y regulaciones federales, estatales y locales, incluyendo los requerimientos de confidencialidad de la Ley de Estadounidenses con Discapacidades y la Ley de Derechos de la Familia sobre la Educación y la

Privacidad, si se confirma mediante laboratorio que un individuo que ha estado en la escuela tiene COVID-19, la escuela debe notificar a su departamento de salud local. Si una persona que tiene resultado positivo confirmado por laboratorio ha estado en el área en las últimas 24 horas, la escuela podrá cerrar áreas o la escuela entera, si todas las áreas han sido expuestas, hasta que las superficies no porosas en esas áreas se puedan limpiar y desinfectar completamente.

De acuerdo con los requisitos de notificación de la escuela para otras enfermedades transmisibles y con los requisitos de confidencialidad legal, el Austin ISD notificará a todos los maestros, el personal y las familias de todos los estudiantes de una escuela en que están enseñando/ trabajando presencialmente si se identifica un caso confirmado por laboratorio de COVID-19 entre los estudiantes, los maestros o el personal que participe en cualquier actividad del plantel. Los estudiantes y el personal que haya tenido contacto directo/cercano o exposición primaria (ver el siguiente diagrama) con el miembro de la escuela afectado hasta 48 horas antes de que el miembro de la escuela afectado presentara síntomas de COVID-19, antes de entrar en aislamiento (o hasta 48 horas antes de que el miembro de la escuela afectado tuviera una prueba positiva para COVID-19 antes que entrara en aislamiento, aun si no presenta ningún síntoma relacionado con COVID-19), deberá realizar una cuarentena de 14 días. Esto incluye a los estudiantes y al personal que haya compartido con el miembro de la escuela afectado:

- Salón
- Ruta de autobús
- Actividades extracurriculares
- Miembros del grupo familiar del miembro de la escuela afectado que asiste a la escuela/al trabajo en el AISD

Todos los estudiantes en cuarentena serán transferidos al aprendizaje remoto durante el periodo de la misma. Si el personal/los estudiantes en cuarentena no presenta(n) síntomas durante el periodo de cuarentena de 14 días pueden regresar al final de este periodo. Si el personal/los estudiantes en cuarentena presenta(n) síntomas durante el periodo de cuarentena de 14 días, o recibieron un resultado de una prueba de COVID-19 positiva será necesario que cumplan con los criterios de CDC indicados a continuación para aquellos que son confirmados como positivos antes de regresar a la escuela. Si las personas tienen un resultado negativo a la prueba en el periodo de cuarentena de 14 días, se espera que igualmente hagan cuarentena durante la totalidad de 14 días, porque podría demorar de 2-14 días antes de presentar síntomas.

Contacto cercano (exposición primaria)



(Basado en la información de la guía provisional de salud pública de Austin)

Criterios para el regreso a la escuela o al trabajo después de un caso sospechado o confirmado de COVID-19





Todo individuo al que se le haya confirmado por laboratorio COVID-19 o experimente los síntomas que podrían ser de COVID-19 (indicados anteriormente) debe permanecer en su casa (aislarse) durante todo el periodo de infección (ya sea sintomático o asintomático), y no puede regresar a la escuela o el trabajo hasta que cumpla con los criterios con base a los síntomas para su regreso. Los estudiantes no necesitarán entregar documentación y tener autorización del personal de la sala de salud del plantel (enfermera registrada y/o asistente clínico) antes de regresar, y el personal necesitará proporcionar documentación y tener la autorización de Recursos Humanos.

Entender la diferencia entre aislamiento y cuarentena



Aislamiento y cuarentena ayudan a proteger al público, previniendo el contacto con personas que estén o hayan estado contagiadas de una enfermedad infecciosa.

AISLAMIENTO	CUARENTENA
<p>El aislamiento separa las personas enfermas de una enfermedad contagiosa de aquellas que ni están enfermas. El aislamiento mantiene lejos de los demás, incluso en su propia vivienda, a aquellos que están enfermos o han resultado positivos a un examen de COVID 19 aunque no presenten síntomas.</p> 	<p>La cuarentena separa y restringe el movimiento de personas que ha estado expuestas a una enfermedad contagiosa durante un tiempo determinado para saber si se ha enfermado. La cuarentena mantiene lejos de los demás a aquellos que de una u otra manera han estado en contacto cercano con el COVID-19.</p> 

Criterios con base a los síntomas (se deben cumplir con los tres criterios para regresar):

1. Ha pasado al menos 1 día (24 horas) desde la recuperación (resolución de la fiebre sin la ayuda de medicamentos para la fiebre); **Y**
2. El individuo ha sentido una mejora en los síntomas (p. ej., tos, falta de aire); **Y**
3. Han pasado al menos 10 días desde que aparecieron los síntomas por primera vez

Además, todo individuo al que se le confirmó por laboratorio COVID-19, pero es asintomático (no ha experimentado ningún síntoma), puede regresar a la escuela o al trabajo después de que:

1. Han pasado 10 días desde que recibió un resultado de prueba de COVID-19 positivo

Todo individuo que desee acceso a los sitios de pruebas de COVID-19 puede encontrarlos en [ubicación de pruebas de COVID-19 aprobadas](#).

Transporte



El equipo de programación del transporte del Austin ISD colaborará con los planteles para determinar las necesidades de transporte de las familias y coordinará las rutas de los autobuses con base a la capacidad de la ruta y las adaptaciones según las necesidades. La seguridad sigue siendo lo principal de

este esfuerzo. Los procedimientos de autobuses:

- Respetarán las directivas y recomendaciones de la autoridad de salud local, estatal y del CDC
- Aplicarán el protocolo/las precauciones del Austin ISD para el COVID-19
- Incluir la revisión de la temperatura de todos los estudiantes antes de subirse al autobús escolar.
- Se requerirá a los estudiantes utilizar una cubierta facial, protocolos del Austin ISD descritos en este documento
- Sentar en los autobuses un estudiante por asiento cuando sea posible.
- El asiento detrás del conductor estará inhabilitado.
- Los estudiantes se sentarán al lado de la ventana cuando sea posible
- Implementarán la asignación de asientos con distanciamiento social cuando sea posible. La distribución de asientos máxima permitida será de dos por asiento y el asiento detrás del conductor estará inhabilitado.
- Proporcionarán estaciones de desinfección de manos en los autobuses
- Implementarán procedimientos para el control de salud de los empleados
- Solicitarán a los equipos de autobuses utilizar siempre una cubierta facial mientras manejan un autobús escolar
- Harán subir a los estudiantes comenzando por la parte trasera del autobús y los harán bajar comenzando por la parte delantera del autobús
- Permitirán solo a los estudiantes que cumplan con los requisitos subir a sus autobuses asignados debido a la capacidad. (Los hermanos de los estudiantes que reciben los servicios de educación especial no pueden subir hasta nuevo aviso)
- Mantendrán las ventanas abiertas en todo momento o tanto como sea posible
- Alentarán a las familias a conducir para dejar a los estudiantes, compartir el automóvil o caminar con sus estudiantes a la escuela para reducir la posible exposición al virus en los autobuses, por recomendación del Distrito y la Agencia de Educación de Texas
- Animar a los padres de familia y tutores legales para que acompañen a sus hijos a las paradas del autobús por si acaso no salen bien en la revisión de la temperatura.
- Incluir planes para el transporte alternativo para los estudiantes con la temperatura elevada que no estén acompañados por sus padres o tutores legales.
- Se limpiarán completamente los autobuses después de cada viaje, enfocándose en las superficies de mayor contacto, tales como los asientos, los volantes, las perillas y las manijas de las puertas; durante la limpieza, se abrirán las ventanas para permitir una mayor ventilación y un mejor flujo de aire.



Para la seguridad de todos los conductores y los pasajeros de los autobuses, los estudiantes que se enfermen o no pasen la evaluación de salud en la escuela, no serán transportados a casa en el autobús escolar. Los padres/ tutores serán responsables de transportar a casa estos estudiantes.

Servicio de comida



De acuerdo con las recomendaciones del CDC y la TEA para garantizar la seguridad de los estudiantes y el personal, el desayuno y el almuerzo se ofrecerán en el salón o en la cafetería en todas las escuelas del Austin ISD durante el ciclo escolar 2020-21. Los protocolos para el servicio de comida seguro y sanitario se implementarán en todas las escuelas. Estos protocolos

incluyen:

- Solicitar al personal del servicio de comida que se tome la temperatura y realice una evaluación de salud todos los días
- Solicitar al personal del servicio de comida usar cubiertas faciales y guantes durante toda la preparación y el servicio de comida
- Asegurarse de que los maestros y el personal que asisten con la distribución de comida en el salón o cafetería usen cubiertas faciales y guantes
- Distribuir desayunos y almuerzos empacados previamente en hieleras fuera del salón de clases, para evitar que entre en el salón de clases personal adicional en los planteles que soliciten desayuno y almuerzo en el salón de clases
- Implementar el lavado de manos con agua y jabón durante 20 segundos entre los estudiantes y el personal antes y después del servicio de comida (se utilizará desinfectante de manos cuando no haya agua y jabón disponibles)
- Higienizar la mesa del servicio de comida antes, durante y después de cada servicio de comida
- Mantener un distanciamiento social de 6 pies entre el personal y los estudiantes durante el servicio de comidas, cuando sea posible
- Proporcionar protecciones para el escritorio para el uso de los estudiantes mientras comen sin la máscara
- Permitir que las clases comen al aire libre cuando el clima y las instalaciones lo permitan
- No permitir que se compartan los escritorios/mesas o la comida
- No permitir guardar alimentos perecederos para su posterior consumo



Los planteles tienen la oportunidad de escoger tener el desayuno y el almuerzo en el salón de clases o en la cafetería. A todos los estudiantes se les han proporcionado barreras de separación individuales para que las usen durante las comidas, ya sea que coman en el salón de clases o en la cafetería. Las barreras de separación serán asignadas a los estudiantes de manera individual para que usen la misma todos los días. Como de costumbre, haremos planes para el distanciamiento social apropiado entre los estudiantes en la cafetería y por todo el plantel.

El Austin ISD continuará realizando el [servicio desde la banqueta](#) en algunas ubicaciones para los estudiantes que continúen de manera 100% remota, si es necesario.

Apoyo al aprendizaje socio-emocional y a la consejería para los estudiantes y familias durante el aprendizaje remoto

Aprendizaje social y emocional

Mientras estamos en un entorno remoto fuera del plantel, ¡es importante permanecer socialmente conectados! Ahora, más que nunca, los adultos y estudiantes por igual necesitan apoyarse en sus habilidades sociales y emocionales para manejar las alteraciones y el estrés, y continuar relacionándose y apoyándose uno a otros. El objetivo del Departamento de SEL es apoyar a los maestros, estudiantes y familias en la creación y uso de esas habilidades para garantizar la equidad en el aprendizaje para todos los estudiantes.

El Equipo de Aprendizaje Social y Emocional (SEL) está participando en procesos y servicios proactivos para apoyar a los planteles en la apertura del nuevo ciclo escolar. Esto incluye:

- Proporcionar apoyo a los Equipos de Liderazgo Coordinado de SEL del plantel con la implementación específica a la reapertura y a lo largo del año usando "[Reunir, Renovar y Prosperar: Mapa de ruta de SEL para la Reapertura de la Escuela](#)" de CASEL
- Colaborar con el equipo Académico del AISD y los maestros que cooperan para integrar el SEL en todas las lecciones y proporcionar actividades de reapertura para crear una comunidad y que todos los maestros de PreK a 12.º participen con sus estudiantes.

Los estudiantes y sus familias que están experimentando nuevas formas de aprendizaje inevitablemente tienen muchas preguntas acerca de cómo prepararse mejor para los cambios. Existen muchos recursos para ayudar en la creación de espacio para el aprendizaje en el hogar, comprendiendo cómo funciona el aprendizaje semipresencial, cómo enriquecer las actividades de aprendizaje social y emocional programadas por el maestro



y cómo manejar los factores estresantes que acompañan el cambio de cualquier tipo. Estos recursos incluyen:

- [Siete maneras de prepararse para el aprendizaje virtual](#)
- [Recorrido para padres de BLEND](#)
- [SEL Enrichment Activities / Actividades de enriquecimiento de SEL](#)
- Manejo del estrés (para cuidadores y estudiantes)
 - [Mindfulness Practices / Principios de conciencia plena](#)
 - [Guía Bienestar Durante el Coronavirus de Greater Good's](#)
- [Sitio web del CDC sobre manejo del estrés y la ansiedad](#)

Existen muchos más recursos para las familias y los educadores en el sitio web [SEL En Casa](#). Alentamos a las familias a buscar literatura para niños relacionadas con el SEL, así como prácticas de crianza útiles en este sitio web.

Aprendizaje social y emocional durante el día escolar

El aprendizaje social y emocional está incorporado al currículo académico bajo la forma de las [3 practicas distintivas de SEL](#) que incluyen:

- Un ritual de bienvenida (o saludo)
- Estrategias de participación y/o descansos
- Cierre positivo

Además, los círculos de reunión de la mañana son una parte de la instrucción del salón desde PreK hasta 5.º grado. Este es un momento para conectarse con los estudiantes, evaluar su bienestar emocional y crear una comunidad con sus compañeros y maestros.

En los niveles de grado 6.º-12.º, las actividades de diversos tipos creadas por el maestro (círculos, pequeños grupos, etc.) estarán integradas en una porción del día de escuela, para conectarse con los estudiantes, evaluar su bienestar emocional y construir comunidad con sus compañeros y maestros.

Consejería escolar profesional

Los 230 consejeros escolares profesionales del Austin ISD están comprometidos a crear ambientes de aprendizaje seguros, acogedores, inclusivos a través de la implementación de un Programa de consejería escolar integral. Cada escuela tiene uno o más consejeros escolares profesionales que ofrecen una amplia gama de servicios de apoyo.

Lo siguiente está disponible para TODOS los estudiantes y familias en todos los planteles:

- **“Visita breve”:** Durante el otoño de 2020, cada uno de los estudiantes del AISD tendrá acceso a un consejero escolar profesional. Los consejeros apoyan las necesidades del estudiante, remueven los obstáculos hacia el aprendizaje y conectan a los estudiantes con los recursos
- **Consejería y lecciones y recursos alineados con el SEL:** Por ejemplo, algunos temas comunes incluyen habilidades para enfrentar problemas, bienvenida y pertenencia, herramientas para el éxito académico y apoyo al aprendizaje semipresencial para la programación/estructura
- **Comunicación con la familia/los cuidadores:** por ejemplo, reuniones de café, presentaciones nocturnas de regreso a la escuela, reuniones de nivel de grado, estudios de libros, consulta con la PTA
- **Apoyo para ambientes escolares inclusivos** a través de actividades y eventos escolares amplios tales como “Sin lugar para el odio” y círculos y actividades para la creación de una comunidad
- **Enseñanza y modelado de prácticas informadas de trauma** incluyendo la intervención relacional basada en la confianza (TBRI) y el Modelo neuro-secuencial del cerebro para educadores

Algunos estudiantes necesitan apoyo adicional, tales como los que se enumeran a continuación. Si usted desea conocer más acerca de los servicios ofrecidos en su escuela, póngase en contacto con el consejero escolar.

- **Pequeños grupos** consejería y/o “grupo de almuerzo” para desarrollar habilidades sociales (de manera virtual o presencial)
- **Visitas breves con los estudiantes** para obtener apoyo de consejería sobre temas académicos, universidad/carrera o cuestiones socio-emocionales
- **Remisión a programas especiales** tales como Comunidades en las escuelas, CARY, mentores, líderes de apoyo a compañeros, proveedores de servicio basados en la escuela, etc.
- **Reuniones con la familia/el cuidador**, consultas y sesiones grupales
- **Apoyo a necesidades básicas** y conexión con profesionales en salud mental licenciados, trabajadores sociales y especialistas en apoyo para padres del AISD
- **Colaboración con el equipo de estudio de los niños en el plantel** para apoyar el éxito socio-emocional y académico
- **Apoyo al aprendizaje semipresencial**, ayudando a las familias a crear estructura/programación para el aprendizaje virtual
- **Intervención relacional basada en la confianza (TBRI)** - prácticas informadas de trauma integradas en las lecciones y apoyo

Los consejeros también apoyan a los estudiantes con necesidades intensivas y críticas y colaboran con los proveedores de servicio de la comunidad. Algunos de estos servicios incluyen:

- Consejería individual a corto plazo con consejeros escolares profesionales
- Remisiones y colaboración con los [Centros de salud mental basados en la escuela del AISD](#)
- Remisiones a los servicios de apoyo de salud mental y crisis locales: Ver [GUÍA para PADRES/Cuidadores](#) para obtener la lista de recursos ([Español](#) / [Inglés](#))
- Respuesta a la crisis y apoyo en caso de duelo

Professional School Counselors also provide professional learning and training sessions for teachers and school staff on trauma-informed practices, brain development, Trust Based Relational Intervention, self-care, etc.

Apoyo al maestro y al empleado

Aprendizaje profesional

En agosto, los maestros recibieron una “lista de reproducción” de aprendizaje profesional que describía los objetivos clave, los requerimientos y las oportunidades de elección de aprendizaje en cuatro prioridades de aprendizaje profesional. El distrito proporcionó dos días de aprendizaje profesional para que el personal reflexionara, se autoevaluara y continuara su camino hacia las competencias clave en estas cuatro áreas de prioridad de aprendizaje profesional. Otros días adicionales antes del regreso de los estudiantes les darán a los maestros la oportunidad de trabajar con sus comunidades del plantel y aprender acerca de los procedimientos, protocolos y prioridades específicas del plantel. Los días también incluirán tiempos de planificación y preparación específicos para el regreso de los estudiantes.

En preparación de la reapertura, el Austin ISD estructuró todo el aprendizaje profesional en cuatro prioridades principales:

- Bienvenida y Orientación de salud/seguridad
- Aprendizaje social y emocional integral del niño con tratamiento del trauma, Prácticas inclusivas y culturalmente competente
- Estándares de aprendizaje para guiar la experiencia del estudiante y comunicar el progreso hacia el dominio
- Experiencias, interacción y comentarios y sugerencias en línea de alta calidad

Al comienzo de septiembre también se vio el lanzamiento de las Comunidades de Aprendizaje Profesional (PLC) a nivel del distrito para los maestros. Durante estas oportunidades de PLC

específicas del grado/de la materia, los maestros de todo el Austin ISD están invitados a colaborar alrededor de la creación y personalización de sus nuevos cursos BLEND. Estos PLC continuarán proporcionando apoyo y estructura de aprendizaje a lo largo del año.

Comunicación y participación

Mantener una comunicación abierta con la comunidad de Austin ISD es uno de nuestros principios rectores y escuchar los múltiples puntos de vista ha sido una prioridad a lo largo de este proceso. A partir de la primavera pasada, los padres/ tutores, el personal y los miembros de la comunidad participaron en nuestro Grupo Asesor revisando nuestros planes y proporcionando comentarios. Los miembros de la comunidad incluían médicos, enfermeras y socios de Austin ISD. También celebramos numerosos círculos de conversación y sesiones de información con estudiantes, familias y personal para escuchar directamente de nuestra comunidad. Estas oportunidades de participación se ofrecieron en varios idiomas en un esfuerzo por llegar a todos los miembros de nuestra comunidad.

Encuestas de intención

Se han enviado varias encuestas a estudiantes, familias y personal para comprender mejor sus intenciones con respecto al regreso al trabajo o la escuela de manera presencial a lo largo de la evolución de COVID-19. La encuesta más reciente se emitió el 10 de septiembre para analizar las intenciones de las familias de continuar con el aprendizaje remoto fuera del plantel o la integración gradual al aprendizaje en el plantel, a partir del 5 de octubre si las condiciones de salud lo permiten. Entendemos que a medida que aprendemos más sobre COVID-19 y a medida que cambian nuestras pautas provenientes de agencias locales, estatales y federales, también pueden cambiar sus planes para el ciclo escolar 2020-21.

Aplicación móvil de AISD

Austin ISD tiene una nueva aplicación móvil que permite a los miembros de la comunidad mantenerse conectados. La aplicación móvil de AISD permitirá que todos los miembros de la comunidad de AISD se mantengan al día al recibir notificaciones del distrito y los planteles a los que desean suscribirse. La aplicación móvil también permite a los usuarios realizar una autoevaluación de COVID-19 digital antes de entrar en contacto con otras personas o antes de salir de casa para ir al trabajo o la escuela. Por último, la aplicación permite un acceso rápido al calendario del distrito.

Busque la aplicación móvil gratuita de Austin ISD en la tienda digital de su dispositivo móvil buscando Austin ISD. Simplemente elija la opción de descargar para instalar y comenzar a usar esta nueva herramienta de participación ofrecida por Austin ISD.



Formas adicionales para mantenerse conectado

Nuestra plataforma [Let's Talk](#) sigue estando disponible para recibir sus preguntas y comentarios, Las familias también pueden enviar un mensaje de texto a Let's Talk! al (512) 886-6434 o llamar a la línea de Apoyo para las familias al (512) 414-9187. La ayuda está disponible de lunes a jueves de 7 a.m. a 6 p.m. Además, enviamos [boletines semanales de Abierto para el aprendizaje](#) para mantener a nuestra comunidad informada sobre nuestros planes. Estamos actualizando nuestras páginas en los medios sociales diariamente con información y videos para ayudar a detallar nuestros planes de reapertura para las familias. Finalmente hemos revisado completamente nuestra página COVID-19 y le cambiamos le nombre a [Abierto para el aprendizaje](#).

Nuevamente, muchas gracias por su participación y flexibilidad durante nuestro entorno COVID-19. A medida que el virus y las pautas vayan cambiando, haremos los cambios para que nuestra comunidad se mantenga segura. Para obtener la información más actualizada, consulte con nuestra página web [Abierto para el aprendizaje](#).

Reconocimientos

La preparación para el inicio del Ciclo Escolar 2020-2021 y nuestro eventual regreso a las escuelas ha sido, y continuará siendo, un esfuerzo colaborativo de la comunidad. El Austin ISD agradece a todos aquellos que aportaron su voz al proceso.

Los miembros del Equipo Especial de Abierto para el Aprendizaje del Austin ISD han trabajado diligentemente esta primavera y verano para garantizar estamos tomando todas las precauciones para tener un ciclo escolar seguro. El Austin ISD agradece a cada una de las personas que han sido parte del desarrollo de este plan y continuará ajustando el mismo a medida que se reciban las directivas locales, estatales y federales y las condiciones de salud evolucionen.



**Planes de “Abierto para el aprendizaje”
del Distrito Escolar Independiente de Austin
para el Ciclo Escolar 2020–21**

Anexo A - Cronogramas de muestra

Cronogramas de muestra para el Aprendizaje Remoto

Teniendo en cuenta las directivas de la Agencia de Educación de Texas ([TEA](#)), el Austin ISD ha desarrollado cronogramas de muestra en borrador para las escuelas primarias, secundarias y preparatorias para la instrucción remota. Estos cronogramas se proporcionan como muestras generales. Las mismas serán modificadas por los planteles según sea necesario.

Definiciones útiles	
Instrucción sincrónica	<p>La instrucción sincrónica requiere que los estudiantes y el maestro estén presentes al mismo tiempo en línea.</p> <p>Ejemplos</p> <ul style="list-style-type: none"> • Clases interactivas en vivo con estudiantes y maestros participando en tiempo real • Tiempo de trabajo apoyado por el maestro a través de videoconferencias • Pruebas programadas y en línea
Instrucción asíncrona	<p>La instrucción asíncrona no requiere que los estudiantes y el maestro estén presentes al mismo tiempo en línea</p> <p>Ejemplos</p> <ul style="list-style-type: none"> • Cursos en línea auto guiados con instrucción intermitente del maestro • Trabajo pre-asignado con evaluaciones formativas impresas o en un sistema de aprendizaje como por ejemplo BLEND (Seesaw estará disponible como un recurso para los grados Pre-K–2) • Videos de instrucción pregrabados

Muestra del Cronograma Diario de Pre-PK para un día de clase remota fuera del plantel	
<ul style="list-style-type: none"> • El Tiempo en Círculo permite las lecciones integradas en Primeras Nociones de Lectoescritura, Matemática, Estudios Sociales, Ciencias, SEL y Salud. • Las lecciones asíncronas reflejarán las áreas de contenidos integrados y darán apoyo al desarrollo del lenguaje oral y a las habilidades de las primeras nociones de lectoescritura y matemática. 	
Sincrónico	Asíncrono
Hora	Actividad Educativa

20 minutos	Reunión de apertura de la mañana con la clase (juramento a la bandera, canciones con movimiento, lectura en voz alta o unidad de estudio con base a debate, revisión de los objetivos de aprendizaje)
30 minutos	Descanso mental y transición (se dividirán en descansos de 10 minutos y se programarán según sea necesario.)
20 minutos	Grupo pequeño 1
20 minutos	Trabajo de los grupos 2, 3 y 4 en el menú educativo
20 minutos	Grupo pequeño 2
20 minutos	Trabajo de los grupos 1, 3 y 4 en el menú educativo
30 minutos	Recreo
20 minutos	Grupo pequeño 3
20 minutos	Trabajo de los grupos 1, 2 y 4 en el menú educativo
20 minutos	Grupo pequeño 4
20 minutos	Trabajo asíncrono de los grupos 1, 2 y 3 en el menú educativo
30 minutos	Almuerzo
20 minutos	Ejercicios para el bienestar
70 minutos	Asíncrono: Actividades del centro de juegos intencionales Todos los estudiantes se incorporarán a las actividades del centro basadas en juegos de acuerdo con los temas/las unidades generales y las Directivas para PK de Texas y los dominios de destrezas. Instrucción sincrónica 1 a 1 (según sea necesario) El maestro proporciona instrucción individual centrada en el niño específica al menos una vez por semana.

Muestra del Cronograma de Kinder para un día de clase 100% remota fuera del plantel	
Sincrónico	Asíncrono
Hora	Actividad Educativa
15 minutos	Mensaje de la mañana sincrónico y Objetivo de la semana de SEL
15 minutos	Lectura Lección con el grupo entero
30 minutos	Descanso mental y transición (se dividirán en descansos de 10 minutos y se programarán según sea necesario.)
20 minutos	Unidad de estudio integrada
20 minutos	Lectura o Matemática Grupo pequeño 1
30 minutos	Trabajo independiente de los grupos 2, 3 y 4 en el menú educativo
20 minutos	Lectura o Matemática Grupo pequeño 2
30 minutos	Trabajo independiente de los grupos 1, 3 y 4 en el menú educativo
20 minutos	Lectura o Matemática Grupo pequeño 3
30 minutos	Trabajo independiente de los grupos 1, 2 y 4 en el menú educativo
20 minutos	Lectura o Matemática Grupo pequeño 4
30 minutos	Trabajo independiente de los grupos 1, 2 y 3 en el menú educativo
30 minutos	Almuerzo
30 minutos	Recreo
30 minutos	Áreas especiales (Música, Arte, Educación Física)
20 minutos	Matemática Lección con el grupo entero
30 minutos	Trabajo independiente en el menú educativo

Muestra del Cronograma Diario de Grado 1°-2° para un día de clase 100% remota fuera del plantel	
Sincrónico	Asíncrono
Hora	Actividad Educativa
15 minutos	Mensaje de la mañana sincrónico y Objetivo de la semana de SEL
15 minutos	Lectura Lección con el grupo entero

30 minutos	Descanso mental y transición (se dividirán en descansos de 10 minutos y se programarán según sea necesario.)
20 minutos	Unidad de estudio integrada Artes del lenguaje, Estudios Sociales, Ciencias, Matemática
20 minutos	Lectura o Matemática Grupo pequeño 1
30 minutos	Trabajo independiente de los grupos 2, 3 y 4 en el menú educativo
20 minutos	Lectura o Matemática Grupo pequeño 2
30 minutos	Trabajo independiente de los grupos 1, 3 y 4 en el menú educativo
20 minutos	Lectura o Matemática Grupo pequeño 3
30 minutos	Trabajo independiente de los grupos 1, 2 y 4 en el menú educativo
20 minutos	Lectura o Matemática Grupo pequeño 4
30 minutos	Trabajo independiente de los grupos 1, 2 y 3 en el menú educativo
30 minutos	Almuerzo
30 minutos	Recreo
30 minutos	Áreas especiales (Música, Arte, Educación Física)
20 minutos	Matemática Lección con el grupo entero
30 minutos	Trabajo independiente en el menú educativo

Recomendación: Los directores pueden elegir un día por semana que esté dedicado principalmente a los maestros para proporcionar comentarios y sugerencias, supervisar el progreso, las conferencias 1 a 1, los grupos reducidos, PLC/planificación, etc.

Muestra del Cronograma Diario de Grado 3° a 5° para un día de clase 100% remota fuera del plantel (el grado 6° en primaria será similar con la inclusión de banda y orquesta.)	
Sincrónico	Asíncrono
Hora	Actividad Educativa
20 minutos	Mensaje de la mañana sincrónico y Objetivo de la semana de SEL
30 minutos	Artes del lenguaje/Estudios Sociales - Lección con el grupo entero
30 minutos	Artes del lenguaje - Práctica independiente
30 minutos	Estudios sociales
45 minutos	Áreas especiales (Música, Arte, Educación Física)
30 minutos	Matemática - Lección con el grupo entero
30 minutos	Matemática - Práctica independiente
15 minutos	Ciencias - Lección con el grupo entero
30 minutos	Ciencias - Laboratorio y práctica Independiente
10 minutos	Descanso mental y transición (se programará según sea necesario en el cronograma diario específico del plantel.)
30 minutos	Almuerzo
90 minutos	Intervención/Instrucción de grupo pequeño
30 minutos	Práctica independiente flexible - Lectura, Matemática, Ciencias

Recomendación: Los directivos pueden elegir un día por semana que esté dedicado principalmente a los maestros para proporcionar comentarios y sugerencias, supervisar el progreso, las conferencias 1 a 1, los grupos reducidos, PLC/planificación, etc.

Muestra del Cronograma Diario de Pre-K/Jardín de Infancia de Enseñanza en LENGUAJE DUAL para un día de clase 100% remota fuera del plantel	
Sincrónico	Asíncrono
Hora	Actividad Educativa
15 minutos	Mensaje de la mañana y Enfoque de SEL de la semana (juramento a la bandera, canciones con movimiento, revisión de los objetivos de aprendizaje)

15 minutos	Construcción de la oralidad Lección con el grupo entero	
30 minutos	Descanso mental y transición (se dividirán en descansos de 10 minutos y se programarán según sea necesario.)	
20 minutos	Unidad de Estudio Integrada Artes del Lenguaje Español y Estudios Sociales	
20 minutos	Lectura o Matemática Grupo pequeño 1	
30 minutos	Trabajo independiente de los grupos 2, 3 y 4 en el menú educativo	
20 minutos	Lectura o Matemática Grupo pequeño 2	
30 minutos	Trabajo independiente de los grupos 1, 3 y 4 en el menú educativo	
20 minutos	Lectura o Matemática Grupo pequeño 3	
30 minutos	Trabajo independiente de los grupos 1, 2 y 4 en el menú educativo	
20 minutos	Lectura o Matemática Grupo pequeño 4	
30 minutos	Trabajo independiente de los grupos 1, 2 y 3 en el menú educativo	
30 minutos	Almuerzo	
30 minutos	Recreo	
30 minutos	Áreas especiales (Música, Arte, Educación Física)	
20 minutos	Matemática Lección con el grupo entero	Matemática Lección con el grupo entero
15 minutos	Artes del Lenguaje Inglés Lección con el grupo entero	Artes del Lenguaje Inglés Lección con el grupo entero
15 minutos	Matemática y Artes del Lenguaje Inglés Trabajo independiente en el menú educativo	
CLAVE	• Idioma de instrucción español	• Idioma de instrucción inglés

Muestra del Cronograma Diario de Grado 1° de Enseñanza en LENGUAJE DUAL para un día de clase 100% remota fuera del plante

Sincrónico		Asíncrono
Hora	Actividad Educativa	
15 minutos	Mensaje de la mañana sincrónico y Objetivo de la semana de SEL (juramento a la bandera, canciones con movimiento, revisión de los objetivos de aprendizaje)	
15 minutos	Construcción de la oralidad Lección con el grupo entero	
30 minutos	Descanso mental y transición (se dividirán en descansos de 10 minutos y se programarán según sea necesario.)	
20 minutos	Unidad de Estudio Integrada Artes del Lenguaje Español y Estudios Sociales	
20 minutos	Lectura o Matemática Grupo pequeño 1	
30 minutos	Trabajo independiente de los grupos 2, 3 y 4 en el menú educativo	
20 minutos	Lectura o Matemática Grupo pequeño 2	
30 minutos	Trabajo independiente de los grupos 1, 3 y 4 en el menú educativo	
20 minutos	Lectura o Matemática Grupo pequeño 3	
30 minutos	Trabajo independiente de los grupos 1, 2 y 4 en el menú educativo	
20 minutos	Lectura o Matemática Grupo pequeño 4	
30 minutos	Trabajo independiente de los grupos 1, 2 y 3 en el menú educativo	
30 minutos	Almuerzo	
30 minutos	Recreo	
30 minutos	Áreas especiales (Música, Arte, Educación Física)	
20 minutos	Matemática Lección con el grupo entero	
15 minutos	Artes del Lenguaje Inglés Lección con el grupo entero	
15 minutos	Matemática y ELA Trabajo independiente en el menú educativo	
CLAVE	• Idioma de instrucción español	• Idioma de instrucción inglés

Muestra del Cronograma Diario de Grado 2° de Enseñanza en LENGUAJE DUAL para un día de clase 100% remota fuera del plante

Sincrónico	Asíncrono
------------	-----------

Hora	Actividad Educativa
15 minutos	Mensaje de la mañana sincrónico y Objetivo de la semana de SEL (juramento a la bandera, canciones con movimiento, revisión de los objetivos de aprendizaje)
15 minutos	Construcción de la oralidad Lección con el grupo entero
30 minutos	Descanso mental y transición (se dividirán en descansos de 10 minutos y se programarán según sea necesario.)
20 minutos	Unidad de Estudio Integrada Artes del Lenguaje Español y Estudios Sociales
20 minutos	Lectura o Matemática Grupo pequeño 1
30 minutos	Trabajo independiente de los grupos 2, 3 y 4 en el menú educativo
20 minutos	Lectura o Matemática Grupo pequeño 2
30 minutos	Trabajo independiente de los grupos 1, 3 y 4 en el menú educativo
20 minutos	Lectura o Matemática Grupo pequeño 3
30 minutos	Trabajo independiente de los grupos 1, 2 y 4 en el menú educativo
20 minutos	Lectura o Matemática Grupo pequeño 4
30 minutos	Trabajo independiente de los grupos 1, 2 y 3 en el menú educativo
30 minutos	Almuerzo
30 minutos	Recreo
30 minutos	Áreas especiales (Música, Arte, Educación Física)
20 minutos	Matemática Lección con el grupo entero
15 minutos	ELA Lección con el grupo entero
15 minutos	Matemática y ELA Trabajo independiente en el menú educativo
CLAVE	<ul style="list-style-type: none"> ● Idioma de instrucción español ● Idioma de instrucción inglés

Muestra del Cronograma Diario de Grado 3° a 5° para un día de clase 100% remota fuera del plantel		
Sincrónico		Asíncrono
Hora	Actividad Educativa	
20 minutos	Mensaje de la mañana sincrónico y Objetivo de la semana de SEL	
30 minutos	Artes del Lenguaje Español/Estudios Sociales - Lección con el grupo entero	
30 minutos	Artes del Lenguaje Español/Estudios Sociales - Práctica Independiente	
45 minutos	Áreas especiales (Música, Arte, Educación Física)	
30 minutos	Matemática Lección con el grupo entero	
30 minutos	Matemática Práctica independiente	
30 minutos	Artes del Lenguaje Inglés Lección con el grupo entero	
30 minutos	Artes del Lenguaje Inglés Práctica Independiente	
10 minutos	Descanso mental y transición (se incorporarán según sea necesario en el cronograma diario.)	
30 minutos	Almuerzo	
30 minutos	Ciencias Lección con el grupo entero	
30 minutos	Ciencias Laboratorio y Práctica Independiente	
45 minutos	Intervención/Instrucción de grupo pequeño (Idioma de instrucción)	
30 minutos	Práctica independiente flexible - Lectura, Matemática, Ciencias (Idioma de instrucción)	
CLAVE	<ul style="list-style-type: none"> ● Idioma de instrucción español ● Idioma de instrucción inglés ● La instrucción se proporcionará en el idioma del área de contenidos 	

Muestra del Cronograma Semanal de Secundario para un día de clase 100% remota fuera del plantel	
Sincrónico	
Asíncrono	
Hora	Actividad Educativa
9:00-9:15	Asesoría
9:15-10:15	Inglés - 60 minutos
10:15-11:15	Matemática - 60 minutos
11:15-11:30	Descanso de la mañana
11:30-12:30	Ciencias - 60 minutos
12:30-1:15	Recreo de almuerzo
1:15-2:15	Estudios Sociales - 60 minutos
2:15-3:15	Optativa 1 - 60 minutos
3:15-3:30	Descanso de la tarde - 15 minutos
3:30-4:30	Optativa 2 - 60 minutos
Nota: 180-240 minutos por día serán de instrucción sincrónica; los horarios variarán de plantel a plantel.	

Distrito Escolar Independiente de Austin

Plan Abierto para el Aprendizaje

para el Año Escolar 2020–21

Anexo B - Glosario



Aprendizaje asíncrono	Una experiencia de aprendizaje en donde los estudiantes participan en los materiales de aprendizaje en su propio tiempo, interactuando de manera intermitente con el maestro a través de la computadora, otros dispositivos electrónicos o el teléfono.
Espacios de aprendizaje comunitarios	Los espacios facilitados por las organizaciones de la comunidad, grupos de padres/tutores legales, organizaciones religiosas o entidades públicas que proporcionan apoyo presencial a los estudiantes durante los tiempos de enseñanza remota fuera del plantel.
Contacto cercano	Todo individuo que ha estado a menos de 6 pies de una persona infectada durante al menos 15 minutos comenzando a partir de 2 días antes de la aparición de la enfermedad (o, para los pacientes asintomáticos, 2 días antes de la recolección de la muestra positiva) hasta el momento en que el paciente es aislado.
Aprendizaje híbrido	Una combinación de aprendizaje en el plantel y remoto fuera del mismo. Los estudiantes participarán de una mezcla diseñada de manera intencional de aprendizaje en el plantel y remoto. Los estudiantes tendrán días específicos asignados para participar en el plantel y de manera remota.
Aislamiento	La separación de las personas enfermas con una enfermedad contagiosa de las personas que no están enfermas. El aislamiento mantiene a alguien que está enfermo o dio positivo a una prueba de COVID-19 sin síntomas lejos de otros, incluso en su propio hogar.
Grupos de aprendizaje	Un grupo de estudiantes que trabajan de manera activa para completar objetivos del contenido del curso dentro de un ambiente de aprendizaje designado seguro que es supervisado por un miembro del personal del AISD.
Proceso gradual	Cambiar de una manera de hacer las cosas a otra en etapas o pequeños pasos. El proceso gradual del Austin ISD durante las semanas cinco a la ocho fue diseñado para alinearse con la Directiva Interina de la Salud Pública de Austin (APH) acerca de la Reapertura de

	las Escuelas en Austin-Condado de Travis y con el compromiso del distrito con la salud y la seguridad de todos los estudiantes, el personal y las familias.
Supuesto positivo	Cuando un paciente ha dado positivo a una prueba de un laboratorio de salud pública local, pero los resultados están aún pendientes de confirmación en un laboratorio del CDC.
Aprendizaje profesional	Actividades que son una parte integral de las estrategias de nuestro distrito para proporcionar a los educadores (incluyendo maestros, directores, otros líderes escolares, personal de apoyo educativo especializado, para-profesionales y, según corresponda, educadores de infancia temprana) el conocimiento y las habilidades necesarias para permitirles a los estudiantes tener éxito en una educación integral y cumplir con los desafiantes estándares académicos del estado.
Cuarentena	Separa y restringe el movimiento de las personas que han estado expuestas a una enfermedad contagiosa para ver si se han enfermado. Esto mantiene a alguien que estuvo en contacto cercano con una persona que tiene COVID-19 lejos de otros.
Aprendizaje remoto fuera del plantel	Definido como una enseñanza de dos vías en tiempo real y en vivo entre los maestros y los estudiantes, a través de la computadora u otros dispositivos electrónicos o el teléfono.
Sincrónico	Definido como una enseñanza de dos vías en tiempo real y en vivo entre los maestros y los estudiantes, a través de la computadora u otros dispositivos electrónicos o el teléfono.